

協会活動報告

[定期総会と小児保健学会]平成24年6月9日沖縄小児保健センター3階ホールにおいて開催した。総会は、平成23年度の事業・決算報告、理事の選任、入会・退会・会費等に関する規則の改正について審議された。特別講演は、日本赤ちゃん学会理事長の小西行郎先生に「発達障害の子どもを理解する」と題して、講演いただいた。

小児保健学会は、一般講演9題の発表があり活発な意見交換がなされた。

[乳幼児健康診査実績報告会並びに市町村母子保健担当者研修会]平成24年6月29日に沖縄小児保健センター3階ホールにおいて開催した。一般健診の部を会長の玉那覇榮一先生、歯科健診の部を理事の比嘉千賀子先生が担当し、健康診査結果報告がなされた。

研修会は、1題目「親子健康手帳の改正について」と題し、沖縄県福祉保健部健康増進課の照屋明美先生に、2題目「便色カードの活用について」と題し、県立南部医療センターこども医療センターの仲間司先生に講演いただいた。

[医師研修会] ランチョンセミナーを含め7回開催した。

1) ランチョンセミナー〈第1回〉平成24年9月9日(第75回例会沖縄小児科学会)に沖縄小児保健センター3階ホールにおいて、「幼児期のことばとコミュニケーションの発達の遅れと対応方法」と題し、ファーストハンドコミュニケーションの矢崎真一先生に講演いただいた。

〈第2回〉平成25年3月10日(第76回例会沖縄小児科学会)に沖縄小児保健センター3階ホールにおいて、1題目「沖縄県における脳性麻痺治療戦略」と題し、県立南部医療センターこども医療センターの栗国敦男先生、2題目「10年間の乳幼児健診データの解析～乳幼児の栄養法と貧血の関連～」と題し、わんぱくクリニックの當間隆也先生に講演いただいた。

2) 通常の医師研修会〈第1回〉平成24年4月6日沖縄小児保健センター3階ホールにおいて、「乳幼児健診における‘発達’の項目の診方」と題し、こころクリニックの道田睦美先生と琉球病院の伊良波綾子先生に講演いただいた。〈第2回〉平成24年6月26日沖縄小児保健センター3階ホールにおいて、1題目「母子保健手帳の改正について」で沖縄県福祉保健部健康増進課の照屋明美先生、2題目「親子健康手帳の改正を受けて～胆道閉鎖症早期発見について～」で県立南部医療センターこども医療センターの仲間司先生に講演いただいた。〈第3回〉平成24年7月19日沖縄小児保健センター3階ホールにおいて、1題目「離乳食の進め方」で沖縄協同病院の新垣なつき先生、2題目「乳幼児の食物アレルギー」で沖縄協同病院の尾辻健太先生にご講演いただいた。〈第4回〉平成24年10月13日沖縄小児保健センター3階ホールにおいて、「愛着形成支援という育児支援 タッチケア」で吉永小児科医院の吉永陽一郎先生にご講演いただいた。

〈第5回〉平成24年11月15日沖縄小児保健センター3階ホールにおいて、1題目「乳児健診における運動発達の診方」で県立中部病院の小濱守安先生、2題目「乳幼児の精神発達～正常発達のバリエーションと境界児への対応～」でわんぱくクリニックの當間隆也先生に講演いただいた。

[保健師研修会] 2回開催した。

〈第1回目〉平成24年5月29日～30日の2日間、沖縄小児保健センター3階ホールで開催した。

〈1日目〉平成24年5月29日に、1題目「乳幼児の発育及び障害児の支援システムについて」で県立南部医療センターこども医療センターの宮城雅也先生、2題目「乳幼児の発達の診方」でわんぱくクリニックの

當間隆也先生、3 題目「初回面接について（面接法全般）」で琉球大学法文学部人間科学科人間行動専攻課程臨床心理学研究室の田中寛二先生に講演いただいた。〈2 日目〉平成24年5月30日に、1 題目「乳幼児の眼科疾患について」で琉球大学大学院医学研究科医科学専攻眼科学講座の澤口昭一先生、2 題目「乳幼児健診における股関節脱臼の早期発見・早期対応について」で琉球大学大学院医学研究科整形外科学講座の神谷武志先生、3 題目「介入ケースの対応について」で琉球大学法文学部人間科学科人間行動専攻課程の田中寛二先生、4 題目「乳幼児の頭の形について」で県立中部病院の小濱守安先生にご講演いただいた。

〈第2 回目〉平成24年11月26日沖縄小児保健センター3階ホールにおいて、1 題目「人とのかかわり方について」で琉球大学教育学部附属中学校の平田幹夫先生、2 題目「乳幼児の食物アレルギー」で沖縄協同病院の尾辻健太先生、3 題目「乳幼児の耳鼻科疾患について」で琉球大学医学部耳鼻咽喉・頭頸部外科の我那覇章先生、4 題目「乳幼児の栄養法と貧血について」でわんぱくクリニックの當間隆也先生にご講演いただいた。

[母子保健推進員研修会] 沖縄県母子保健推進員連絡協議会との共催により2回開催した。

〈第1 回目〉平成24年7月9日沖縄小児保健センター3階ホールにおいて、午前中の講演は「家庭訪問における人間関係づくり」と題し、琉球大学教育学部附属中学校の平田幹夫先生に講演いただいた。午後は、浦添市母子保健推進員連絡会が「紙しばい及び指人形」を披露したあと、グループワークは「未受診者訪問について～各市町村の取り組みと今後の課題～」のテーマで実施した。

〈第2 回目〉平成24年10月15日沖縄小児保健センター3階ホールにて開催した。午前中の講演は「わが身とこどもをどう守る？～被災地・復興地に学ぶ平時防災と避難時減災～」と題し、沖縄大学地域研究所の稲垣暁先生に講演いただいた。午後は「災害時における母推の役割と対応」のテーマでグループワークを実施した。

[保健セミナー] 2回開催した。

〈第1 回目〉平成24年12月21日に保健師や栄養士等を対象に沖縄小児保健センター3階ホールにて開催した。講演は「食物アレルギー up to date」と題し、昭和大学医学部小児科学講座講師の今井孝成先生に講演いただいた。

〈第2 回目〉平成25年1月18日に保健師や母子保健推進員等を対象に沖縄小児保健センター3階ホールにて開催した。講演は「小児の予防接種の基本と課題～病気からこどもを守るために～」と題し、県立南部医療センターこども医療センターの安慶田英樹先生に講演いただいた。

[公開セミナー] 平成24年10月13日に沖縄小児科学会・沖縄小児科医会との共催により、沖縄小児保健センター3階ホールで開催した。講演は「ビタミンTの贈りもの、タッチケア」と題し、吉永小児科医院の吉永陽一郎先生にご講演いただいた。

[第46回沖縄県母子保健大会] 平成25年1月17日に沖縄県との共催により浦添市てだこホールにおいて開催した。式典では、県知事表彰4名、大会長表彰15名の個人が表彰された。

特別講演は、久高島留学センターの坂本清治先生に「生きる力の源～久高島留学センターの実践から～」と題して、ご講演いただいた。

[こんにちは赤ちゃん訪問事業の訪問者養成講座] 平成24年4月23・24日と7月23日に母子保健推進員を対象に、沖縄小児保健センター3階ホールにおいて開催した。

[第59回日本小児保健学会] 岡山学会（平成24年9月27日～29日）へ、市町村保健師2名と沖縄県小児保健協会理事9名、及び事務局2名を派遣した。

[平成24年度健やか親子21全国大会]（平成24年10月31日～11月2日）群馬県前橋市へ関係者を派遣した。

[国際協力活動] JICA視察研修（看護協会関係）を受け入れ、沖縄の小児保健活動を紹介し、情報提供を行った。

[経常的事業活動] 主なるものは健康診査事業で、平成24年度41市町村から乳児と3歳児健康診査の委託を受け、1歳6か月児については、31市町村からの委託と9市町村からの情報処理業務を受託した。「平成23年度乳幼児健康診査報告書」を作成し、市町村や関係者へ配布した。

広報活動の一環である機関誌「沖縄の小児保健」39号を発刊し、会員や関係者等へ配布した。

[その他の活動] はしか“0”プロジェクト推進活動と沖縄県母子保健推進員連絡協議会活動、おきなわ小児V P D研究会活動の事務局を担う等小児保健・小児医療活動の推進団体の支援を行った。

以上の事業や諸活動は、理事会および各種委員会での討議を踏まえて推進された。

平成24年度総会・学会プログラム

総合司会 沖 山 陽 子 (沖縄県福祉保健部健康増進課)

〔総 会〕

- | | |
|----------|------------------------------------|
| 1 開会の辞 | 下 地 ヨシ子 |
| 2 会長あいさつ | 玉那覇 榮 一 |
| 3 議長団選出 | |
| 4 議 事 | |
| 第1号議案 | 平成23年度事業報告 |
| 第2号議案 | 平成23年度決算報告並びに会計監査報告 |
| 第3号議案 | 理事の選任 |
| 第4号議案 | 公益社団法人沖縄県小児保健協会の入会、退会、会費等に関する規則の改正 |
| 5 閉会の辞 | 宮 城 雅 也 |

〔学 会〕

一般講演

座長 知 花 玲 子 (沖縄県北部福祉保健所)

- | | |
|--|--|
| 1 乳幼児の生活習慣と保護者の認識の実態について
～都市地区と山間過疎地区の保育所に通園する子どもと保護者の調査を通して～ | 比嘉憲枝 金城やす子 安里葉子 石川幸代
(名桜大学人間健康学部看護学科) |
| 2 沖縄県2市における3歳児の睡眠習慣と保護者の睡眠に対する意識調査 | 儀間継子 志堅原理彩 外間登美子
(琉球大学医学部保健学科) |
| 3 小児気管支喘息の効果的な指導をめざして
～外来通院中の患児・家族へのアンケート調査より～ | 喜舎場沙耶花 上地嘉美 徳田為代
仲村涼子 比嘉綾子 柴野比順子
浦澤林太郎 池間尚子 玉那覇榮一
(社会医療法人敬愛会中頭病院) |

座長 辻 野 久美子 (琉球大学医学部保健学科)

- | | |
|-----------------------------------|--|
| 4 沖縄県A市における分娩に立ち会った父親の育児、家事に対する認識 | 瑞慶覧望 仲村美津枝 宮國千奈
金城愛美 長嶺絵里子 小西清美
(名桜大学人間健康学部看護学科) |
|-----------------------------------|--|

5 沖縄県A市における子ども数と家族計画に関する実態調査

長嶺絵里子 仲村美津枝 宮國千奈
金城愛美 瑞慶覧望 小西清美
(名桜大学人間健康学部看護学科)

6 沖縄県A市の1歳6か月児の母親の母乳育児の実態

金城愛美 仲村美津枝 宮國千奈
瑞慶覧望 長嶺絵里子 小西清美
(名桜大学人間健康学部看護学科)

座長 勝 連 啓 介 (社会福祉法人五和会 名護療育園)

7 保育の現場から個性やニーズに向き合う支援の在り方を考える
～共に育ち学び合う環境づくり<実践報告>～

吉田真由美 (金武町立並里保育所)

8 幼児期の気になる子どもへの保育士の関わり方の事例
～インタビューを通しての分析～

伊藝真里子 松下聖子
(名桜大学人間健康学部看護学科)

9 沖縄県障害児等療育支援事業を利用した保育所支援

大城貴子 照屋智子 高良幸伸 (沖縄小児発達センター)
吉田真由美 (金武町立並里保育所)

〔特別報告〕

1 乳幼児健診特別研究事業報告

～沖縄県小児保健協会の健診データの分析から～

浜端宏英 (アワセ第一医院)

2 小児救急医療啓発事業報告

小濱守安 (沖縄県立中部病院)

〔特別講演〕

座長 玉那覇 榮 一 (沖縄県小児保健協会会長)

「発達障害の子どもを理解する」

日本赤ちゃん学会理事長
同志社大学大学院心理学研究科赤ちゃん学研究センター教授
小 西 行 郎 先生

平成23年度 事業報告

〔I〕 公益目的活動・法人組織活動の部

1 乳幼児健康診査の実施及び推進活動

子どもの健康の保持増進を目的に、乳幼児健康診査を県内市町村より委託を受けて実施した。併せて、健康診査の充実強化にも努めた。

(1) 乳幼児健康診査受託市町村

乳児（41市町村） 3歳児（41市町村）
1歳6か月児（健診31市町村、情報処理9市町村）

(2) 乳幼児健康診査実施回数

乳児一般健康診査	半日	114回
	1日	141回
3歳児健康診査		294回
1歳6か月児健康診査		138回
乳幼児健康診査（乳児 3歳児 1歳6か月児 のセット）		81回
	（乳児 1歳6か月児 のセット）	1回
	（乳児 3歳児 のセット）	2回
幼児健康診査（3歳児 1歳6か月児 のセット）		40回

(3) 実施総数

①乳児一般健康診査	41市町村
対象者数	34,377人
受診者数	30,117人（受診率 87.6%）
要精密検査数	1,852人（要精密検査率 6.1%）
②3歳児健康診査	41市町村
対象者数	17,156人
一般健診	
受診者数	14,095人（受診率 82.2%）
要精密検査数	1,325人（要精密検査率 9.4%）
歯科健診	
受診者数	14,049人（受診率 81.9%）
要精密検査数	73人
③1歳6か月児健康診査	31市町村
対象者数	7,085人
一般健診	
受診者数	6,177人（受診率 87.2%）
要精密検査数	365人（要精密検査率 5.9%）

歯科健診

受診者数 6,155人 (受診率 86.9%)

要精密検査数 5人

④ 1 歳 6 か月児健康診査情報処理のみ 9 市町村

対象者数 9,283人

一般健診

受診処理件数 7,929件 (受診率 85.4%)

要精密検査数 279人 (要精密検査率 3.5%)

歯科健診

受診処理件数 6,461件 (受診率 69.6%)

要精密検査数 8人

(4) 乳幼児健康診査の情報処理新システム導入に向け調整及びO A 機器の整備

①システム開発者等との調整会議を行った。

②乳幼児健康診査受診票一部改定に伴い情報処理プログラムの変更を行った。

③事務局におけるO A 機器及びネットワークの整備を図った。

(5) 乳幼児健康診査実施に関する市町村・保健所等会議へ参加

沖縄県健康増進課主催の市町村・保健所の母子保健担当者会議へ参加し、乳幼児健康診査受診票の記入等について情報交換を行った。

沖縄県北部福祉保健所 平成23年 5 月27日

沖縄県八重山福祉保健所 平成23年 6 月 7 日

沖縄県宮古福祉保健所 平成23年 6 月15日

沖縄県中央保健所 平成23年 6 月16日

沖縄県南部福祉保健所 平成23年 6 月20日

(6) 乳幼児健康診査受託並びに健診に関する情報等の交換

市町村を訪問し、健康診査に関する課題等の情報交換を図った。

那覇市 平成23年 4 月13日

石垣市 竹富町 平成23年 6 月 7 日

宮古島市 平成23年 6 月15日

北谷町 平成23年10月 7 日

(7) 乳幼児健康診査結果の情報提供

平成22年度乳幼児健康診査報告書を作成し関係機関へ配布。また、HPにて報告書内容を掲載することで広く情報提供を図った。

(8) 乳幼児健康診査における精密健康診査結果の情報提供

乳幼児健康診査の精密健康診査結果を市町村の依頼で、健康診査担当医へ情報提供を行った。

那覇市、浦添市、豊見城市、糸満市 宜野湾市

(9) 乳幼児健康診査の追加問診項目調査への協力（沖縄県）及びデータ提供、集計

沖縄県健康増進課の乳幼児健康診査における問診の追加調査（平成23年7月～12月実施）に協力し、保健所や市町村にデータの情報提供を図った。また、小児保健協会においても統計処理を行った。

2 人材育成等に関する活動

小児保健・医療の従事者や市町村職員向けの研修会等を開催し、関係者の資質向上に努めた。また、県外で開催される学術集会等へ関係者や市町村職員を派遣することで母子保健に関する情報収集等の支援に努めた。

(1) 研修会・講演会等の開催

1) 乳幼児健康診査関係者対象

○平成22年度乳幼児健康診査実績報告会

日時 平成23年6月24日（金）

場所 沖縄小児保健センター 3階ホール

報告 一般健診の部

玉那覇榮一（沖縄県小児保健協会会長 ちばなクリニック小児科医師）

歯科健診の部

比嘉千賀子（沖縄県小児保健協会理事 沖縄県福祉保健部健康増進課歯科医師）

講話 「乳幼児健康診査マニュアル」の活用について

下地ヨシ子（沖縄県小児保健協会副会長）

○平成23年度市町村母子保健担当者研修会の開催

日時 平成23年6月24日（金） 実績報告会に併設

共催 沖縄県（社）沖縄県小児保健協会

挨拶 国吉秀樹（沖縄県福祉保健部健康増進課長）

講演 「母子保健情報利活用のねらいと全国のとりのくみ状況」

山 縣 然太郎（山梨大学大学院医学工学総合研究部社会医学講座教授）

○母子保健情報利活用に関する研修会の開催

日時 平成24年3月16日（金）

場所 沖縄小児保健センター 3階ホール

共催 沖縄県（社）沖縄県小児保健協会

講演 「平成23年度乳幼児健診における追加問診の集計報告」

池 村 智沙登（沖縄県福祉保健部健康増進課）

「母子保健情報利活用システムについて」

山 縣 然太郎（山梨大学大学院医学工学総合研究部社会医学講座教授）

2) 小児保健関係者等対象

○沖縄県小児保健学会の開催

日時 平成23年5月21日（土）13：30～15：20

場所 沖縄小児保健センター 3階ホール

〔一般講演〕

座長 泉川良範（社会福祉法人五和会名護療育園）

- 1 発達障害をもつ子どもの早期発見・早期支援に関する保育士の課題
 譜久山民子 宮城雅也 上原真理子 前田和子 佐久川博美 砂川恵正
 城間直秀 浜端宏英 山城五月 永吉ルリ子 上原梨那 鈴木ミナ子
 (沖縄県CAT研究会)
 - 2 発達障害をもつ子どもの早期発見・早期支援に関する保健師の課題
 上原真理子 譜久山民子 宮城雅也 前田和子 佐久川博美 砂川恵正
 城間直秀 浜端宏英 山城五月 永吉ルリ子 上原梨那 鈴木ミナ子
 (沖縄県CAT研究会)
 - 3 当園における施設支援指導事業の経過
 幸地香奈子 金城良子 池田朝彦 大城 聡 平安京美 仲田行克 大見 剛
 (沖縄整肢療護園)
- 座長 永山さなえ (沖縄県中央保健所)
- 4 乳幼児の食行動に関する保護者の認識
 ～N市の保育所に通園する子どもと保護者の調査を通して～
 金城やす子 比嘉憲枝 松下聖子
 (名桜大学人間健康学部看護学科)
 - 5 沖縄県内で活動する母子保健推進員の活動意識
 當山裕子 (琉球大学医学部保健学科地域看護学)
 - 6 ファミリーサポート養成研修“病児看護”受講者のニーズ調査
 榮野比順子 石川ちえみ 神山廣子 比嘉綾子 仲村涼子
 新城広子 上地嘉美 喜舎場沙耶花 徳田為代 當山 恵
 (社会医療法人敬愛会ちばなクリニック)
- 座長 金城やす子 (名桜大学人間健康学部看護学科)
- 7 こどもが痛みを伴う処置を受ける時の保護者の医療者に対する認識
 儀間繼子 (琉球大学医学部保健学科)
 仲村美津枝 (名桜大学人間健康学部看護学科)
 宮城真規子 知念 蛍 (琉球大学医学部附属病院)
 大浦早智 (琉球大学大学院保健学研究科)
 - 8 臨床看護師のプレパレーションの認識と実践に関する研究
 具志堅美智子 外間登美子 (琉球大学医学部保健学科)
 伊佐歩希乃 (沖縄県南部福祉保健所)
 - 9 当院における子どもの交通事故の2年間の検討
 小濱守安 (沖縄県立中部病院)

[平成22年度 特別研究報告]

「発達障害児支援体制構築へ向けて」

宮 城 雅 也 (沖縄県小児保健協会)

[特別講演] 15:20～16:20

座長 玉那覇榮一 (沖縄県小児保健協会会長)

「伸びる子どもの睡眠学」

宮崎 総一郎（滋賀医科大学睡眠学講座特任教授）

○保健セミナーの開催

日時 平成24年1月20日（金）9：30～12：00

場所 沖縄小児保健センター 3階ホール

講演 「ワクチンでVPDを無くそう」

安慶田 英 樹（沖縄県立南部医療センターこども医療センター）

3) 医師研修会の開催

○肺炎球菌セミナー

日時 平成23年5月18日（水）～19日（木）

場所

1日目 沖縄県立中部病院 会議室

2日目 沖縄小児保健センター 3階ホール

講演

「沖縄県における小児の侵襲性細菌感染症の発生動向」

安慶田 英 樹（沖縄県立南部医療センター・こども医療センター小児科）

「小児用肺炎球菌ワクチンとヒブワクチンの接種一時見合わせ再開について」

「小児および成人の肺炎球菌感染症とワクチンによる予防」

和田 昭 仁（国立感染症研究所細菌第一部）

○新人・研修医対象の研修会開催

1回目 平成23年8月18日（木）～19日（金）19：00～21：00

1日目 沖縄県立南部療センター・こども医療センター 2階 会議室

2日目 沖縄県立中部病院 本館2階 会議室

2回目 平成23年9月12日（月）～13日（火）19：00～21：00

1日目 沖縄県立中部病院 本館2階 会議室 19：00～21：00

2日目 沖縄県立南部療センター・こども医療センター 2階 講堂

講演（1日目）

「乳幼児健康診査医師研修会」

玉那覇 榮 一（沖縄県小児保健協会会長）

「乳幼児健診における運動発達の診方」

小濱 守 安（沖縄県立中部病院小児科部長）

講演（2日目）

「身体的成長の評価方法と指導について」

宮城 雅 也（沖縄県立南部医療センター・こども医療センター小児科部長）

「乳児健診における精神発達の診方」

當間 隆 也（わんぱくクリニック小児科医師）

○栄養面に関する研修会開催

日時 平成23年8月25日（木）

場所 沖縄小児保健センター 3階ホール

講演

「乳幼児健康診査における貧血検査」

浜 端 宏 英 (アワセ第一医院副院長)

「健康診査の医師の栄養面での知識向上と情報の共有化について」

山 里 由美子 (在宅管理栄養士)

○ランチョンセミナー

1回目 第73回例会日本小児科学会沖縄地方会にて

日時 平成23年9月11日(日) 12:00~13:00

会場 沖縄小児保健センター 3階ホール

講演

「難聴児早期発見と聴覚補償、療育の現状～難聴児を見逃さないために～」

我那覇 章 (琉球大学医学部 耳鼻咽喉・頭頸部外科助教)

2回目 第74回例会沖縄小児科学会にて

日時 平成24年3月4日(日) 12:00~13:00

会場 沖縄小児保健センター 3階ホール

講演

「乳幼児健診における股関節のチェックポイント」

大 湾 一 郎 (琉球大学大学院医学研究科 整形外科学講座准教授)

4) 保健師研修会の開催

日時 平成23年5月30日(月)~31日(火) 9:30~16:40

場所 沖縄小児保健センター 3階ホール

1日目

「糸満市における乳幼児健康診査の状況」

大 保 清 美 (糸満市健康増進課保健指導係長)

「個人情報の保護」

朝 崎 ㊦ (浦添市福祉保健部保護課長)

「乳幼児の発達の診方」

當 間 隆 也 (わんぱくクリニック医師)

「乳幼児健診における面接の仕方」

大 林 泉 (NPO法人まんぼう スペース・かい心理発達相談室)

2日目

「気になる児への対応」

大 林 泉 (NPO法人まんぼう スペース・かい心理発達相談室)

「グループワーク ロールプレイ」

玉 城 弘 美 加 賀 久美子 (那覇市療育センター臨床心理士)

「発達障害児のネットワーク支援について」

泉 川 良 範 (名護療育園園長)

5) 母子保健推進員の研修会開催

第1回

日時 平成23年7月1日(金) 9:15~16:30

共催 (社) 沖縄県小児保健協会 沖縄県母子保健推進員連絡協議会

講演 「予防接種に関する疑問にお答えします」

安慶田 英 樹 (沖縄県立南部医療センター・こども医療センター小児科部長)

(2)

養成講座の開催

○育児支援者養成事業

グループワーク

「各市町村の活動を活性化させるために」

第2回

日時 平成24年3月12日(月) 9:15~16:30

共催 (社) 沖縄県小児保健協会 沖縄県母子保健推進員連絡協議会

講演 「母子保健活動におけるパートナーシップ～母子保健推進員への調査結果から～」

当 山 裕 子 (琉球大学医学部保健学科助教)

食育劇 「3食のまほうってなあ～に？」

沖縄市母子保健推進員連絡協議会

グループワーク

「講演を受けて、効果的な母推活動を進めるために」

6) 第45回沖縄県母子保健大会の開催

日時 平成24年1月19日(木) 14:00~17:00

場所 宜野湾市民会館 大ホール

参加 493人

講演 「チンパンジーから見た母子関係の発達」

友 永 雅 己 (京都大学霊長類研究所思考言語分野准教授)

沖縄の小児保健小児保

9 報 うるま市母子保

豊見城市母子保健推進

こんにちは赤ちゃん訪問者養成講座 4月25日(月)~26日(火)

1日目

「こんにちは赤ちゃん事業の概要」

下 地 ヨシ子 (沖縄県小児保健協会副会長)

「産後の母子の健康」

島 袋 春 美 (在宅助産師)

「母子保健福祉の制度・サービスについて」

金 城 絹 子 (沖縄県中部福祉保健所保健師)

グループワーク・ロールプレイ 「面接技法について」

玉 城 弘 美 (那覇市療育センター臨床心理士)

2日目

「個人情報の保護」

朝 崎 喲 (浦添市福祉保健部保護課長)

「赤ちゃんの発育・発達について」

又 吉 由樹子 (読谷村こども未来課保健師)

「乳幼児虐待予防について」

井村弘子（沖縄国際大学）

グループワーク・ロールプレイ 「コミュニケーション技法」

玉城弘美 加賀久美子（那覇市療育センター臨床心理士）
修了証の授与

下地ヨシ子（沖縄県小児保健協会副会長）

〈フォロー研修〉 7月25日（月）

グループワーク 「実践を通して事例、事業についての疑問など」

又吉由樹子（読谷村こども未来課保健師）

「こんにちは赤ちゃん事業実施市町村の報告」

宮城章乃（宜野湾市児童家庭課係長）

伊佐房子（宜野湾市母子保健推進員）

グループワーク・ロールプレイ 「コミュニケーション技法」

玉城弘美 加賀久美子（那覇市療育センター臨床心理士）
総まとめ

下地ヨシ子（沖縄県小児保健協会副会長）

(3) 県外への派遣制度

1) 第58回日本小児保健協会学術集会へ派遣

期 間 平成23年度9月1日（木）～3日（土）

会 場 名古屋国際会議場

出席者 市町村保健師

渡久地京美（那覇市） 柴岡紀子（久米島町）

沖縄県小児保健協会理事

玉那覇榮一 宮城雅也 下地ヨシ子 知念正雄 福盛久子 當間隆也 泉川良範

沖縄県小児保健協会事務局

棚原睦子 高波和広

2) 第28回日本小児保健協会保健セミナーへ派遣

期 間 平成23年6月19日（日）

会 場 ベルサール九段3階ホール（東京）

出席者 玉那覇榮一 宮城雅也 下地ヨシ子 高良聰子 當間隆也

3) 健やか親子21全国大会へ派遣

期 間 平成23年11月9日（水）～11日（金）

会 場 AOSSA福井県民ホール

出席者 下地ヨシ子 棚原睦子 津波古桂子

3 啓発普及に関する活動

一般向けの講演会等を開催することにより、地域住民の小児保健に関する知識の啓発や子育て支援に繋げる。

(1) 麻しん・風しんゼロ実現に向けての啓発活動

○公開シンポジウムの開催

日 時 平成23年5月12日（木）13：00～16：30

主 催 沖縄県はしか“0”プロジェクト委員会

共 催 （社）沖縄県小児保健協会 沖縄県福祉保健部 沖縄県教育委員会 浦添市
（社）沖縄県医師会 沖縄県小児科医会 日本小児科学会沖縄地方会

テーマ 「2012年はしか排除を目指して～学校との連携のもとに～」

○はしか“0”プロジェクト委員会へ出席

○はしかキャンペーン週間の諸行事へ参加

(2) 小児救急医療の適正受診啓発に関する研修会の開催

沖縄県の受託事業として推進しながら、協会としても協力支援を図った。

小児救急医療の適正受診啓発のために、協会もA4版の冊子を作成し関係機関へ配布

4 小児保健に関する調査・研究並びに情報収集や評価等に関する活動

沖縄の子ども達の健康や生活習慣等に関する情報収集や啓発活動に必要な情報等の整理分析を行った。

(1) 乳幼児健康診査結果を分析、情報還元

①乳幼児健診特別研究委員会の設置

②山梨大学の山縣教授等との共同研究として、平成9年度から平成22年度までの健診データの解析に取り組む

③平成24年4月開催の日本小児科学会へ2演題の申し込みを行う

(2) 小児保健情報センター設置等に関する調整

(3) 乳幼児健康診査統計処理に関する研究事業等へ協力

沖縄県健康増進課の乳幼児健康診査追加問診の調査に協力する。

(4) 小児肺炎球菌等の疫学調査を寄付金を公募し実施

1) おきなわ小児肺炎球菌“ゼロ”プロジェクトの設置

2) 調査事業の開始

①ホームページにて寄付金の公募 平成23年11月9日（水）

②寄付金受領（ファイザーより） 平成23年11月29日（火）

③調査研究事業説明会の開催

開業医対象 平成23年12月8日（木）

病院関係者対象 平成23年12月14日（水）

④調査研究期間 平成24年1月から3年間

(5) ホームページ内容の調整

5 母子保健功労者の顕彰事業

第45回沖縄県母子保健大会において、永年地域で活躍している母子保健従事者を顕彰することで、地域の母子保健活動の活性化に努めた。

(1) 沖縄県母子保健大会長表彰

沖縄の母子保健活動に顕著な功績があった個人並びに団体を顕彰した。

- 1) 実行委員会 平成23年9月8日(木)
- 2) 大会表彰審査委員会 平成23年11月2日(水)
- 3) 表彰式
日 時 平成24年1月19日(木) 14:00~17:00
場 所 宜野湾市民会館 大ホール
催 事 第45回沖縄県母子保健大会
- 4) 母子保健大会長表彰者 (個人の部) 20人

(2) 沖縄小児保健賞

第44回保健文化賞受賞を記念し、沖縄の小児保健活動に顕著な功績があった個人並びに団体を顕彰することを図ったが、推薦がなかった。

6 各種支援事業

小児保健活動を行う団体の活動を支援することにより、沖縄の小児保健活動の活性化を図った。

(1) はしか“0”プロジェクト推進活動

- ①はしか“0”プロジェクト委員会への資金援助
- ②はしか“0”プロジェクト委員会事務局としての活動支援

(2) 母子保健推進員活動の支援

○沖縄県母子保健推進員連絡協議会事務局としての活動支援

(3) おきなわ小児VPD研究会の活動支援

○おきなわ小児VPD研究会事務局としての活動支援

7 助成事業

小児保健医療に関する団体が開催する研修会等へ助成することで、人材育成へ繋げる。

(1) 関係団体が開催する講演会等への助成

『沖縄県小児科医会』

- 日 時 平成23年6月25日(土)
場 所 ホテル日航那覇グランドキャッスル
参加数 40人
講 演 「“小児科医”の粋を極める」
田 原 卓 浩 (たはらクリニック)

『日本小児科学会沖縄地方会』

- 日 時 平成23年9月11日(日)
場 所 沖縄県医師会館
参加数 150人
講 演 「ミトコンドリア病の新しい展開
～組織特異性と核遺伝子異常ミトコンドリア病～」

大竹 明 (埼玉医科大学 小児科教授)

『沖縄小児科学会』 ※第74回から日本小児科学会沖縄地方会から沖縄小児科学会へ名称変更

日 時 平成24年3月4日 (日)

場 所 沖縄県医師会館

参加数 168人

講 演 「全ゲノム解析から解明された新規遺伝性炎症性疾病の病態」

安 友 康 二

(徳島大学大学院ヘルスバイオサイエンス研究部生体防御医学分野教授)

8 国際協力事業

JICAの視察研修(看護協会関係)を受け入れ、沖縄の小児保健活動を紹介することで、海外研修者への情報提供を行った。

○平成23年6月1日から平成24年1月末日まで計6回

①「はしか“0”プロジェクト委員会活動」

②「沖縄県小児保健協会の活動について～乳幼児健診の取り組み～」

下 地 ヨシ子 (沖縄県小児保健協会副会長)

9 広報並びに出版活動

小児保健活動紹介や啓発用の冊子等印刷、乳幼児健康診査結果をまとめた報告書等を作成し関係機関等へ配布した。

(1) 沖縄県小児保健協会機関誌「沖縄の小児保健」第39号(年刊)の発行

(2) 乳幼児健康診査受診票や関係冊子等を印刷し、市町村へ配付

(3) 小児保健指導用のパンフレット等を作成し、市町村等関係機関に配布

(4) 乳幼児健康診査実績報告書を作成し、関係機関へ配布

(5) 親子健康手帳の印刷

(6) ホームページを活用して小児保健情報の提供 <http://www.osh.or.jp/>

10 特別受託事業等

沖縄県より小児保健に関する受託事業を受けることで、地域住民の知識の啓発や福祉人材育成等に努めた。

(1) 小児救急医療啓発事業(沖縄県福祉保健部医務課からの委託事業)

○啓発講演会の開催

1) 第2エミール保育園

日 時 平成23年6月4日(土) 10:30~11:30

会 場 JAおきなわ真和志支店 2階

講 演 「子育てとこどもの事故」

小 濱 守 安(沖縄県立中部病院小児科部長)

2) さんご保育園

日 時 平成23年6月25日(土) 10:30~11:30
 会 場 さんご保育園2階ホール
 講 演 「保育園で出会う子どもの病気と事故予防」
 小 濱 守 安(沖縄県立中部病院小児科部長)

3) 宮古島市

日 時 平成23年7月31日(日) 14:00~16:00
 主 催 沖縄県(社)沖縄県小児保健協会 宮古島市母子保健推進員連絡協議会
 共 催 沖縄県宮古福祉保健所 宮古島市 多良間村母子保健推進員
 会 場 宮古合同庁舎2階講堂
 紙芝居 「みんなのうんちどんなうんち」 宮古島市母子保健推進員
 講 演 「子育てとこどもの救急」
 小 濱 守 安(沖縄県立中部病院小児科部長)

4) 石垣市

日 時 平成23年12月4日(日) 14:00~16:00
 主 催 沖縄県(社)沖縄県小児保健協会 母子保健推進員連絡協議会八重山支部
 共 催 石垣市 竹富町 与那国町 沖縄県八重山福祉保健所
 会 場 石垣市健康福祉センター1階(健診ホール)
 講 演 「八重山の小児救急の現状と、知って安心こどもの救急」
 宍 田 紀 夫(沖縄県立八重山病院小児科部長)
 小 濱 守 安(沖縄県立中部病院小児科部長)

(2) 地域完結型人材育成システム構築事業(沖縄県福祉保健部障害福祉課からの委託事業)

1) 委員会への参加 11回 下地 ヨシ子 棚原 睦子
 会 場 琉球リハビリテーション学院

2) 研修会並びに講演会等の開催

①南部地区発達障害児者支援体制整備研修会

主 催 沖縄県(社)沖縄県小児保健協会
 日 時 平成23年9月26日(月) 13:15~17:00
 講 演 「南部地区発達障害児者支援体制構築について」
 宮 城 雅 也(沖縄県立南部医療センター・こども医療センター)
 「大人の発達障害とピアサポートの可能性」
 冠 地 情 南 和 行(東京成人発達障害者当事者会)

②児童虐待防止に関する講演会

日 時 平成23年10月1日(土) 10:00~12:00
 講 演 「地域で守る子どもと家族~子ども虐待への予防と対応~」
 奥 山 眞紀子(国立成育医療研究センターこころの診療部長)

③発達障害児に関する講演会

日 時 平成24年1月28日(土)
 場 所 沖縄小児保健センター 3階ホール
 講 師 畠 中 雄 平(高知県立療育福祉センター副センター長)

<第1部> 14:30~17:00

対 象：保育士、保健師

講 演：“発達障害”が疑われる子の早期発見と早期介入について

<第2部> 18：30～21：00

対 象：医師、心理士、行政職員

講 演：高知県における発達障害児者支援システムの構築と今後の課題

④発達障害児に関する講演会

日 時：平成24年2月4日（土）

場 所：沖縄県小児保健センター 3階ホール

講 師：星 野 仁 彦（福島学院大学大学院福祉心理学部教授・学部長）

<第1部> 9：30～12：00

対 象：保育士

講 演：発達障害児の理解と対応

<第2部> 13：00～15：30

対 象：保健師、心理士

講 演：乳幼児健診での気になる児の保護者対応について

<第3部> 18：30～21：00

対 象：医師

講 演：乳幼児健診における気になる児の診方

11 沖縄小児保健センターに関する諸活動及び運用

小児保健センターを地域に開かれた研修施設並びに小児保健情報収集可能な施設として提供した。

- (1) 小児保健・医療に関係する団体や催事に提供 33回

12 公益社団法人への組織移行

公益社団法人移行に向けての諸活動

- (1) 相談会へ出席（沖縄県、全国公益法人協会等）
 (2) 公益法人移行の諸手続き

申請書の提出（沖縄総務私学課） 平成23年9月27日（火）

沖縄県公益認定等審議会より移行認定基準適合の答申 平成23年12月16日（金）

沖縄県知事より公益社団法人認定書の受領 平成24年3月21日（水）

社団法人沖縄県小児保健協会の解散登記並びに

公益社団法人沖縄県小児保健協会の設立登記（平成24年4月1日）に向け準備

13 沖縄県小児保健協会の法人組織活動

- (1) 定期総会の開催

日 時 平成23年5月21日（土）16：20～17：00

場 所 沖縄小児保健センター 3階ホール

司 会 照 屋 明 美（沖縄県福祉保健部健康増進課）

- 式次第
- 1) 開会の辞 下地 ヨシ子
 - 2) 会長あいさつ 玉那覇 榮一
 - 3) 議長団選出
 - 4) 議事
 - ①平成22年度事業報告に関する件
 - ②平成22年度収支決算報告並びに会計監査報告に関する件
 - ③平成23年度事業計画（案）に関する件
 - ④平成23年度収支予算（案）に関する件
 - ⑤役員改選に関する件
 - ⑥公益法人移行申請に伴う定款（案）等に関する件
 - ⑦その他
 - 5) 閉会の辞 宮城 雅也

(2) 理事会の開催並びに会計監査の実施

1) 理事会の開催

- 第1回 平成23年4月18日（月）午後7時30分～9時
 沖縄小児保健センター3階 議決件数18名
 議題 (1)平成23年収支予算（案）について
 (2)平成23年度定期総会・学会開催について
 (3)その他
- 第2回 平成23年5月10日（火）
 沖縄小児保健センター3階 議決件数19名
 議題 (1)平成22年度決算報告並びに会計監査報告について
 (2)公益法人移行に伴う定款（案）について
 (3)公益法人移行に伴う諸規程（案）について
 (4)平成23年度役員について
 (5)乳幼児健診システム導入について
 (6)その他
- 第3回 平成23年9月29日（木）
 沖縄小児保健センター3階 議決件数21名
 報告 (1)平成23年度の役員について
 (2)正職員の採用について
 (3)地域完結型人材育成システム構築事業について
 （沖縄県障害福祉課からの委託事業）
 (4)平成23年度小児保健活動中間報告（4月～9月）について
 議題 (1)公益法人移行の申請について
 (2)乳幼児健診データの解析研究事業の依頼について
 (3)沖縄県小児保健協会の倫理委員会の設置について
 (4)平成23年度各種委員会の設置について
 (5)平成24年度乳幼児健康診査の受託料について
 (6)その他

- 第4回 平成23年12月7日(水) 午後7時30分～9時
 沖縄小児保健センター3階 議決件数17名
 報告 (1)乳幼児健診データの解析研究事業について
 (2)平成24年度の定期総会・学会の開催日について
 (3)第45回沖縄県母子保健大会の開催日について
 (4)沖縄県の肺炎球菌疫学的研究調査等について
 議題 (1)公益法人移行の申請について
 (2)乳幼児健康診査システムについて
 (3)その他
- 第5回 平成24年1月6日(金) 午後7時30分～8時
 ホテル日航那覇グランドキャッスル 議決件数18名
 議題 (1)公益社団法人移行申請の結果報告について
 (2)第45回沖縄県母子保健大会の開催について
 (3)保健セミナーの開催について
 (4)発達障害児に関する講演会の開催について
- 第6回 平成24年3月27日(火)
 沖縄小児保健センター3階 議決件数19名
 報告 (1)乳幼児健康診査システム構築の契約解除について
 (2)沖縄県知事から公益社団法人移行認定書の受領
 議題 (1)平成24年事業計画(案)について
 (2)平成24年収支予算(案)について
 (3)平成24年度定期総会・学会の開催について
 (4)乳幼児健診特別研究委員会の設置について
 (5)乳幼児健康診査新システムについて

2) 平成22年度事業の会計監査実施

日 時 平成23年5月9日(月)
 会 場 沖縄小児保健センター 支援者ゾーン

(3) 日本小児保健協会支部長会議及び評議員会へ出席

1) 支部長会議

平成23年6月19日(日)
 会 場 ベルサール九段3階ホール
 出席者 玉那覇榮一
 平成23年度9月1日(木)
 会 場 名古屋国際会議場
 出席者 玉那覇榮一

2) 評議員会議

平成23年度9月1日(木)
 会 場 名古屋国際会議場
 出席者 玉那覇榮一 福盛久子

14 常任理事会並びに各種委員会の開催

常任理事会並びに各種委員会を開催し、事業の企画や運営等について整備や調整を図った。

(1) 常任理事会（事務局会議）の開催	11回
(2) 企画運営委員会の開催	3回
(3) 乳幼児健診委員会の開催及び合同委員会の開催	4回
(4) 学術編集委員会の開催	2回
(5) 乳幼児健診システム導入委員会	4回
(6) 沖縄県小児保健協会倫理委員会の開催（新設）	1回
(7) 小児保健に関する情報収集委員会の開催（新設）	1回

15 その他

- (1) 小児保健センター周辺整備の工事
- (2) 発達障害児支援システム構築に関する沖縄県中部福祉保健所への業務引き継ぎ依頼
平成23年11月28日（月） 沖縄県中部福祉保健所に於いて
宮 城 雅 也 下 地 ヨシ子 棚 原 睦 子
- (3) 健診システム構築に関する業務契約解除の調整について
平成23年11月1日（火） 東京に於いて
玉那覇 榮 一 宮 城 雅 也 下 地 ヨシ子
平成24年2月10日（金） 東京に於いて
玉那覇 榮 一 永 吉 盛 元 棚 原 睦 子
平成24年3月20日 契約解除
- (4) 公益社団法人等に関する研修会へ参加
平成23年11月9日（水） 公益法人研修会 チサンホテル新大阪に於いて
棚 原 睦 子

〔Ⅱ〕 収益活動の部

1 契約駐車場の管理運営

- (1) 契約駐車場の管理及び運営

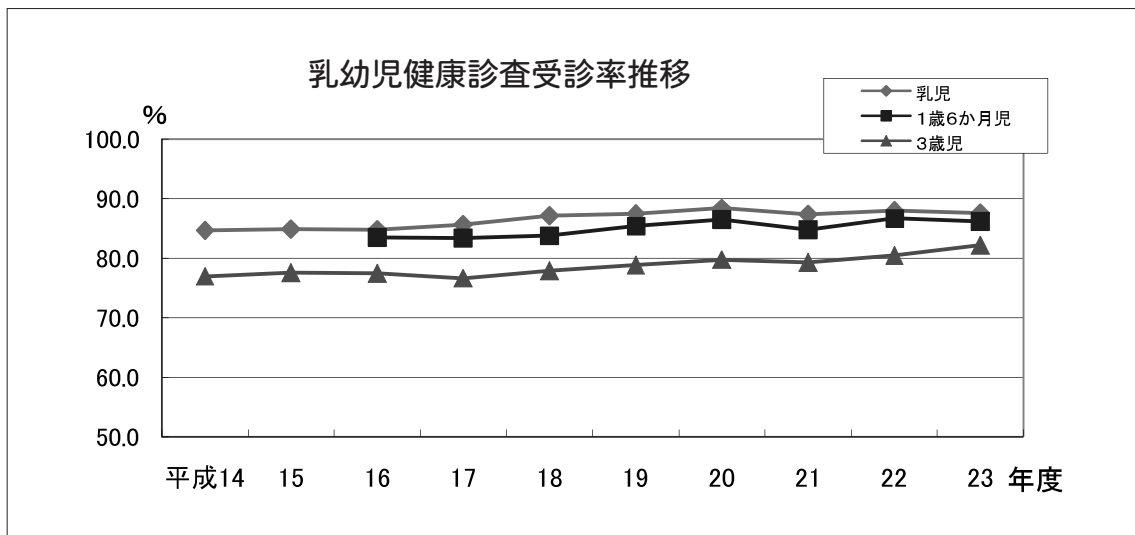
平成23年度乳幼児健康診査から

沖縄県内41市町村より乳幼児健康診査を受託している小児保健協会では、平成23年4月1日から平成24年3月31日までに実施された健康診査結果を「平成23年度乳幼児健康診査報告書」としてまとめ、乳幼児の健康と育児環境等について市町村別に集計してある。

平成23年度は健康診査からのフォローについて、より分かりやすくするために受診票を改訂した。保健師の保健指導等について新たな視点からも集計がなされている。

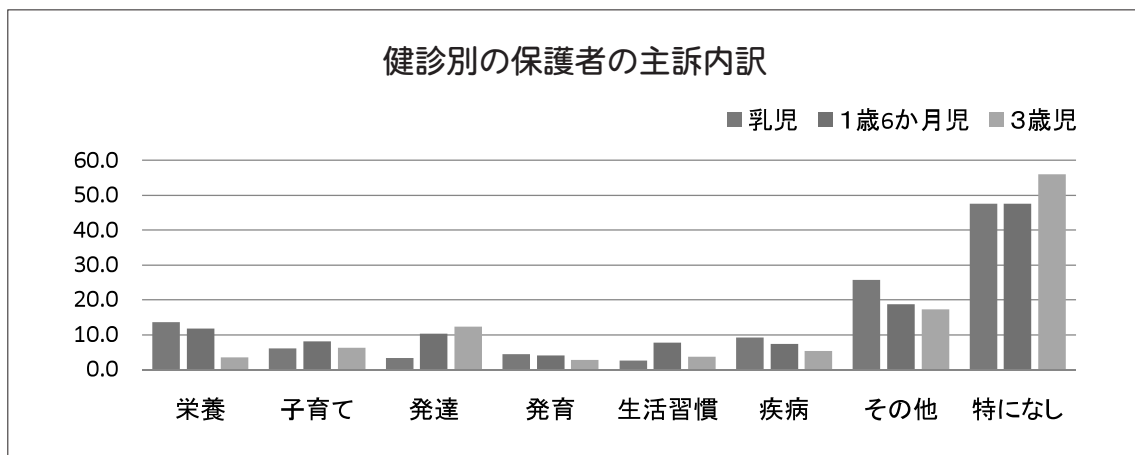
(1) 一般健康診査の受診状況について

全市町村とも健康診査の対象者数は、健診連絡者数としている。それを基に平成23年度の各々の受診率を算出すると、乳児は87.6%、1歳6か月児は86.2%、3歳児は82.2%となっている。乳児と1歳6か月児は受診率に減少がみられたが、3歳児は年々増加がみられる。



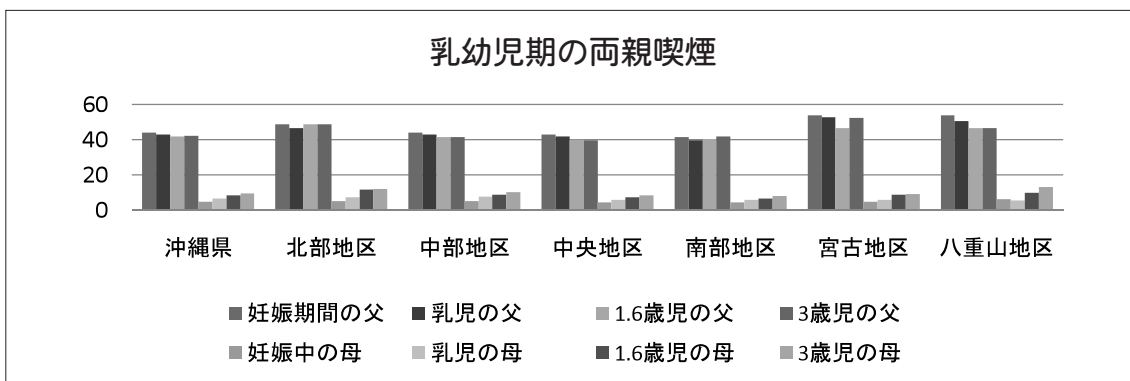
(2) 乳幼児健康診査時の保護者の主訴

乳幼児健康診査時の保護者の主訴について分類すると、乳児期と1歳6か月児については、栄養に関しての主訴がみられ、1歳6か月や3歳に成長するにつれ発達に関する主訴が増えている。



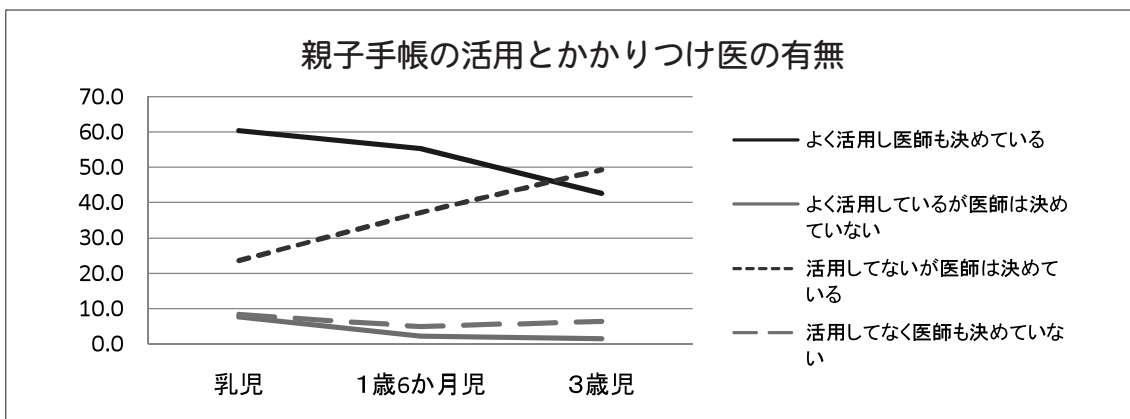
(3) 乳幼児健康診査時の両親の喫煙

乳幼児健康診査時の両親の喫煙率をみると、父親の喫煙は妊娠期間中から減少傾向にあるが、母親は増加がみられる。地区別にみると離島の方が喫煙率は高くなっている。



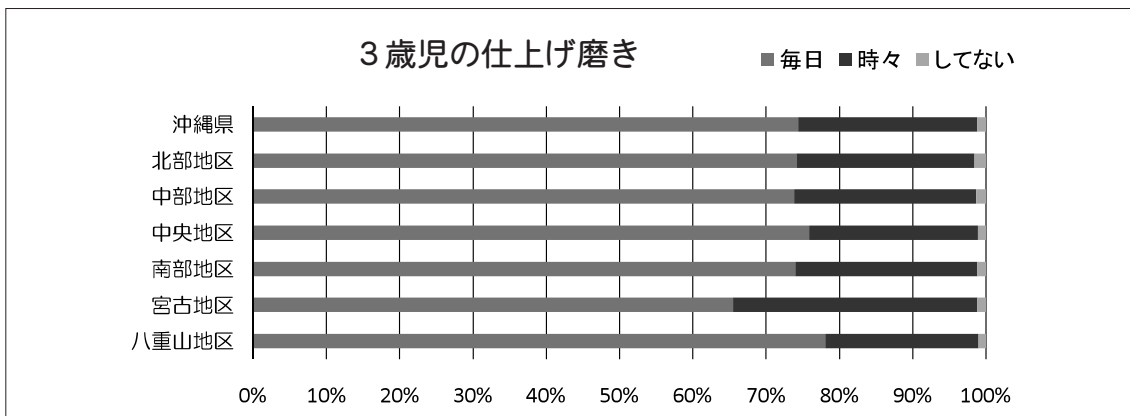
(4) 乳幼児期の親子健康手帳の活用とかかりつけ医について

乳幼児健診時の問診項目で親子健康手帳の活用とかかりつけ医の有無の関係をみると、乳児期は手帳をよく活用しかかりつけ医も決めている割合が高いが、3歳児頃になると手帳の活用が減少し、活用しないがかかりつけ医は決めていると逆転している。



(5) 3歳児の仕上げ磨きについて

3歳児の保護者による仕上げ磨きについて、地区別にみると離島でも違いがみられる。



対象外児を除いた表

平成23年度 乳児一般健康診査

実施年月日 2011年4月1日～2012年3月31日

市町村	健診回数		対象者	再通知 (別計)	受診者数	受診率 (%)	総合判定(実人員)						
	1日	半日					1 問題 なし	2 要相談	3 要経観	4 要精密 検査	5 要治療	6 現在 治療中	7 現在 観察中
沖縄県総計	154	181	34,377	3,083	30,117	87.6	20,848	4,809	1,325	1,852	168	484	631
北部保健所	3	44	2,356	60	2,029	86.1	1,325	293	102	143	38	80	48
国頭村	-	6	95	13	78	82.1	49	12	6	3	3	2	3
大宜味村	-	4	53	1	42	79.2	35	6	1	-	-	-	-
東村	-	4	17	-	12	70.6	7	3	1	1	-	-	-
今帰仁村	-	4	164	14	136	82.9	79	22	11	13	4	6	1
本部町	-	6	265	31	224	84.5	142	38	9	13	5	10	7
名護市	-	14	1,643	-	1,425	86.7	943	197	59	112	23	61	30
伊江村	3	-	66	1	61	92.4	42	-	13	-	2	1	3
伊平屋村	-	3	25	-	24	96.0	16	7	-	-	-	-	1
伊是名村	-	3	28	-	27	96.4	12	8	2	1	1	-	3
中部保健所	42	48	12,084	1,874	10,182	84.3	7,162	1,657	419	574	64	133	173
恩納村	-	4	185	9	159	85.9	82	51	2	16	1	1	6
宜野座村	-	4	153	6	136	88.9	93	16	5	6	3	9	4
金武町	-	6	292	20	248	84.9	165	54	9	16	-	4	-
うるま市	12	12	2,774	-	2,196	79.2	1,481	435	78	112	7	30	53
沖縄市	12	-	3,370	833	2,978	88.4	2,138	440	134	173	15	43	35
読谷村	6	-	948	249	797	84.1	584	106	38	40	5	11	13
嘉手納町	-	7	251	83	224	89.2	180	18	10	11	5	-	-
北谷町	-	7	736	135	571	77.6	368	131	14	38	1	6	13
北中城村	-	4	399	17	341	85.5	258	41	21	5	-	7	9
中城村	-	4	444	-	353	79.5	252	52	10	26	4	5	4
宜野湾市	12	-	2,532	522	2,179	86.1	1,561	313	98	131	23	17	36
中央保健所	52	12	10,162	17	9,006	88.6	6,057	1,646	364	538	27	158	216
那覇市	33	-	6,894	-	5,946	86.2	3,814	1,262	224	395	13	87	151
浦添市	13	-	3,010	-	2,818	93.6	2,080	349	115	130	13	68	63
久米島町	6	-	171	17	164	95.9	116	22	16	8	1	1	-
渡嘉敷村	-	2	18	-	16	88.9	10	4	1	1	-	-	-
座間味村	-	2	18	-	16	88.9	8	5	2	-	-	-	1
粟国村	-	2	12	-	11	91.7	6	1	2	2	-	-	-
渡名喜村	-	2	4	-	3	75.0	3	-	-	-	-	-	-
南大東村	-	2	28	-	27	96.4	16	3	4	2	-	2	-
北大東村	-	2	7	-	5	71.4	4	-	-	-	-	-	1
南部保健所	24	43	7,146	709	6,418	89.8	4,744	847	243	366	36	78	104
西原町	6	-	766	93	666	86.9	507	89	15	38	5	5	7
豊見城市	12	-	1,754	45	1,632	93.0	1,166	254	70	94	6	15	27
糸満市	6	-	1,507	-	1,322	87.7	1,103	102	24	48	8	16	21
八重瀬町	-	9	819	170	663	81.0	473	119	22	39	2	4	4
南城市	-	12	742	-	693	93.4	516	73	31	40	4	11	18
与那原町	-	10	500	166	458	91.6	318	52	18	50	8	6	6
南風原町	-	12	1,058	235	984	93.0	661	158	63	57	3	21	21
宮古保健所	12	19	1,212	261	1,109	91.5	750	150	60	98	-	18	33
宮古島市	12	16	1,191	261	1,090	91.5	737	147	57	98	-	18	33
多良間村	-	3	21	-	19	90.5	13	3	3	-	-	-	-
八重山保健所	21	15	1,417	162	1,373	96.9	810	216	137	133	3	17	57
石垣市	15	3	1,274	162	1,242	97.5	710	210	132	118	3	16	53
竹富町	6	9	110	-	102	92.7	77	3	4	13	-	1	4
与那国町	-	3	33	-	29	87.9	23	3	1	2	-	-	-

○総合判定(実人員)は複数回答の場合、4要精密検査を優先とし、それ以降は項目番号6、7、5、3、2、1の
○診察有所見内訳は複数回答であるが、総合判定数より少ない場合があるのは、総合判定が要相談(例 栄養相談)

市町村別統計（診察有所見分類）

単位：人

計	診 察 有 所 見 内 訳													検査結果	
	発育	皮膚	頭頸部	顔面・ 口腔	眼	耳鼻 咽喉	胸部	腹部	そけい 外陰部	背部	四肢	発達 ・ 神経	その他	貧血	尿検査 異常
4,794	752	1,987	153	157	115	128	443	114	188	36	209	221	291	5,798	236
607	74	254	6	5	18	10	27	11	29	2	22	23	126	344	15
28	3	14	-	-	1	-	1	-	2	-	1	1	5	5	1
7	-	6	-	-	-	-	-	-	-	-	-	1	-	4	-
3	-	2	-	-	-	-	-	-	-	-	-	1	-	3	-
49	8	15	-	-	1	-	-	1	3	-	2	3	16	23	3
87	4	33	-	-	3	-	2	2	6	-	4	-	33	36	1
400	56	166	5	5	13	10	19	8	16	2	13	17	70	256	10
16	1	10	-	-	-	-	3	-	1	-	1	-	-	11	-
7	2	3	-	-	-	-	-	-	-	-	1	-	1	3	-
10	-	5	1	-	-	-	2	-	1	-	-	-	1	3	-
1,349	194	541	77	46	40	48	162	26	53	12	42	71	37	1,875	82
45	5	17	7	1	-	2	1	2	1	-	3	2	4	40	-
32	2	19	3	-	1	3	1	-	1	-	1	1	-	28	1
38	2	23	2	2	-	3	2	-	4	-	-	-	-	72	2
382	54	168	23	9	12	11	38	7	5	-	15	26	14	381	19
380	72	136	22	13	10	13	42	7	14	6	14	22	9	525	16
85	13	30	3	6	1	-	12	3	9	1	1	5	1	149	6
33	7	8	2	-	1	6	8	-	-	-	-	1	-	23	1
62	5	35	-	3	4	1	5	-	1	-	2	2	4	162	3
43	4	26	5	-	-	1	4	-	-	1	2	-	-	56	-
58	6	23	3	1	2	-	13	4	4	-	-	1	1	68	5
191	24	56	7	11	9	8	36	3	14	4	4	11	4	371	29
1,565	308	630	36	57	22	44	98	44	56	12	77	81	100	1,920	47
1,009	188	407	18	34	14	23	63	25	40	11	45	57	84	1,540	30
510	112	208	18	20	7	19	32	18	14	1	32	19	10	328	15
24	7	6	-	2	-	1	-	-	1	-	-	2	5	34	2
1	-	-	-	-	1	-	-	-	-	-	-	-	-	4	-
8	1	3	-	-	-	1	1	-	-	-	-	2	-	5	-
2	-	-	-	-	-	-	1	-	1	-	-	-	-	5	-
-	-	-	-	-	-	-	-	-	-	-	-	-	-	-	-
10	-	6	-	1	-	-	1	1	-	-	-	1	-	4	-
1	-	-	-	-	-	-	-	-	-	-	-	-	1	-	-
975	138	419	32	39	28	21	116	18	42	6	49	42	25	1,093	60
70	17	14	1	3	4	1	18	4	2	-	2	4	-	117	4
202	19	113	3	6	5	4	8	4	13	-	8	13	6	317	8
123	17	39	4	5	2	6	30	2	5	2	4	4	3	206	6
79	16	37	4	2	-	3	1	1	2	-	5	3	5	113	2
197	22	80	10	11	6	1	25	3	9	2	15	12	1	120	8
117	15	42	9	3	3	4	15	2	3	1	6	5	9	69	9
187	32	94	1	9	8	2	19	2	8	1	9	1	1	151	23
212	33	86	1	7	7	4	37	11	5	4	11	3	3	235	6
210	33	85	1	7	7	4	37	11	5	4	11	3	2	230	6
2	-	1	-	-	-	-	-	-	-	-	-	-	1	5	-
86	5	57	1	3	-	1	3	4	3	-	8	1	-	331	26
75	5	48	1	3	-	1	3	3	3	-	7	1	-	305	26
10	-	8	-	-	-	-	-	1	-	-	1	-	-	23	-
1	-	1	-	-	-	-	-	-	-	-	-	-	-	3	-

順に採用。
で、診察有所見の記載無しがある。

対象外児を除いた表

平成23年度 乳児一般健康診査

実施年月日 2011年4月1日～2012年3月31日

市町村	健診回数		対 象 者	再 通 知 (別計)	受 診 者 数	受 診 率 (%)	総 合 判 定										1 虫 症	2 新 生 物
	1 日	半 日					問 題 な し	判定結果内訳 (複数回答)						う ち 実 人 員				
								要 相 談	要 経 観	要 精 密 検 査	要 治 療	現 在 治 療 中	現 在 観 察 中					
沖縄県総計	154	181	34,377	3,083	30,117	87.6	20,848	5,615	1,405	1,852	177	503	674	9,269	37	10		
北部保健所	3	44	2,356	60	2,029	86.1	1,325	391	115	143	41	84	53	704	2	-		
国頭村	-	6	95	13	78	82.1	49	18	7	3	3	2	3	29	-	-		
大宜味村	-	4	53	1	42	79.2	35	6	1	-	-	-	-	7	-	-		
東村	-	4	17	-	12	70.6	7	4	1	1	-	-	-	5	-	-		
今帰仁村	-	4	164	14	136	82.9	79	31	13	13	4	6	3	57	-	-		
本部町	-	6	265	31	224	84.5	142	42	10	13	7	10	7	82	-	-		
名護市	-	14	1,643	-	1,425	86.7	943	265	66	112	24	65	33	482	2	-		
伊江村	3	-	66	1	61	92.4	42	9	14	-	2	1	3	19	-	-		
伊平屋村	-	3	25	-	24	96.0	16	7	1	-	-	-	1	8	-	-		
伊是名村	-	3	28	-	27	96.4	12	9	2	1	1	-	3	15	-	-		
中部保健所	42	48	12,084	1,874	10,182	84.3	7,162	1,875	450	574	67	142	186	3,020	13	7		
恩納村	-	4	185	9	159	85.9	82	57	2	16	1	1	6	77	-	-		
宜野座村	-	4	153	6	136	88.9	93	23	6	6	3	9	4	43	2	-		
金武町	-	6	292	20	248	84.9	165	62	10	16	-	4	-	83	-	-		
うるま市	12	12	2,774	-	2,196	79.2	1,481	497	81	112	9	32	57	715	1	3		
沖縄市	12	-	3,370	833	2,978	88.4	2,138	500	143	173	15	46	38	840	4	1		
読谷村	6	-	948	249	797	84.1	584	120	44	40	5	13	17	213	1	-		
嘉手納町	-	7	251	83	224	89.2	180	20	10	11	5	-	-	44	-	-		
北谷町	-	7	736	135	571	77.6	368	142	15	38	1	6	14	203	1	-		
北中城村	-	4	399	17	341	85.5	258	48	21	5	-	7	9	83	-	-		
中城村	-	4	444	-	353	79.5	252	58	10	26	4	6	5	101	2	1		
宜野湾市	12	-	2,532	522	2,179	86.1	1,561	348	108	131	24	18	36	618	2	2		
中央保健所	52	12	10,162	17	9,006	88.6	6,057	1,925	384	538	27	162	226	2,949	15	1		
那覇市	33	-	6,894	-	5,946	86.2	3,814	1,442	238	395	13	91	157	2,132	7	-		
浦添市	13	-	3,010	-	2,818	93.6	2,080	439	120	130	13	68	67	738	7	1		
久米島町	6	-	171	17	164	95.9	116	30	16	8	1	1	-	48	1	-		
渡嘉敷村	-	2	18	-	16	88.9	10	4	1	1	-	-	-	6	-	-		
座間味村	-	2	18	-	16	88.9	8	5	2	-	-	-	1	8	-	-		
粟国村	-	2	12	-	11	91.7	6	1	2	2	-	-	-	5	-	-		
渡名喜村	-	2	4	-	3	75.0	3	-	-	-	-	-	-	-	-	-		
南大東村	-	2	28	-	27	96.4	16	4	5	2	-	2	-	11	-	-		
北大東村	-	2	7	-	5	71.4	4	-	-	-	-	-	1	1	-	-		
南部保健所	24	43	7,146	709	6,418	89.8	4,744	962	254	366	39	78	107	1,674	6	1		
西原町	6	-	766	93	666	86.9	507	99	15	38	5	5	8	159	1	1		
豊見城市	12	-	1,754	45	1,632	93.0	1,166	274	73	94	6	15	28	466	-	-		
糸満市	6	-	1,507	-	1,322	87.7	1,103	121	24	48	8	16	21	219	1	-		
八重瀬町	-	9	819	170	663	81.0	473	130	23	39	2	4	4	190	1	-		
南城市	-	12	742	-	693	93.4	516	84	32	40	5	11	19	177	1	-		
与那原町	-	10	500	166	458	91.6	318	64	20	50	10	6	6	140	2	-		
南風原町	-	12	1,058	235	984	93.0	661	190	67	57	3	21	21	323	-	-		
宮古保健所	12	19	1,212	261	1,109	91.5	750	180	62	98	-	18	35	359	-	1		
宮古島市	12	16	1,191	261	1,090	91.5	737	176	59	98	-	18	35	353	-	1		
多良間村	-	3	21	-	19	90.5	13	4	3	-	-	-	-	6	-	-		
八重山保健所	21	15	1,417	162	1,373	96.9	810	282	140	133	3	19	67	563	1	-		
石垣市	15	3	1,274	162	1,242	97.5	710	275	135	118	3	18	62	532	1	-		
竹富町	6	9	110	-	102	92.7	77	3	4	13	-	1	5	25	-	-		
与那国町	-	3	33	-	29	87.9	23	4	1	2	-	-	-	6	-	-		

平成23年度 乳児一般健康診査月齢別統計 (診察所見分類)

対象外児を除いた表

実施年月日：2011年4月1日～2012年3月31日

単位：人

月 齢	受 診 者 数	診 察 結 果 (実人数)							診 察 有 所 見 内 訳 (複数回答)											検査結果				
		1 問 題 な し	2 要 相 談	3 要 経 観	4 要 精 密 検 査	5 要 治 療	6 現 在 治 療 中	7 現 在 観 察 中	計	発 育	皮 膚	頭 類	顔 面 ・ 口 腔	眼	耳 鼻 咽 喉	胸 部	腹 部	そ け い 外 陰 部	背 部	四 肢	発 達 ・ 神 経	そ の 他	貧 血	尿 検 査 異 常
計	30,117	20,848	4,809	1,325	1,852	168	484	631	4,794	752	1,987	153	157	115	128	443	114	188	36	209	221	291	5,798	236
0	-	-	-	-	-	-	-	-	-	-	-	-	-	-	-	-	-	-	-	-	-	-	-	-
1	3	1	2	-	-	-	-	-	3	-	1	-	-	-	-	-	-	-	-	-	2	-	2	-
2	13	8	-	3	2	-	-	-	4	-	1	-	-	-	1	-	1	-	-	1	-	-	5	-
3	3,110	2,218	524	117	136	12	44	59	505	41	254	7	14	9	34	20	24	5	28	37	23	635	17	
4	8,431	6,354	1,100	287	354	43	109	184	1,380	131	690	48	44	37	96	37	54	11	88	65	44	1,142	60	
5	3,045	2,297	381	108	133	26	50	50	467	52	224	13	11	15	46	13	18	2	28	15	19	386	21	
6	570	415	80	26	30	2	7	10	82	11	37	4	1	3	1	9	3	2	1	2	8	89	3	
7	190	135	29	10	11	2	3	-	21	3	8	-	1	-	3	-	2	-	-	-	3	37	-	
8	582	439	61	22	37	1	9	13	92	18	29	5	5	2	1	11	4	2	2	3	10	99	4	
9	5,713	3,733	992	314	430	34	98	112	865	198	294	27	33	21	95	14	29	5	16	44	67	1,207	48	
10	6,796	4,187	1,357	357	566	36	129	164	1,109	251	363	37	37	20	113	24	44	6	41	47	88	1,789	64	
11	1,664	1,061	283	81	153	12	35	39	266	47	86	12	11	8	35	5	10	3	4	6	29	407	19	
12	-	-	-	-	-	-	-	-	-	-	-	-	-	-	-	-	-	-	-	-	-	-	-	-
13以上	-	-	-	-	-	-	-	-	-	-	-	-	-	-	-	-	-	-	-	-	-	-	-	-

○診察結果(実人数)は、複数回答の場合、4要精密検査を優先とし、それ以降は項目番号6、7、5、3、2、1の順に採用。

対象外児を除いた表

平成23年度 1歳6か月児健康診査

実施年月日 2011年4月1日～2012年3月31日

市町村	健診回数		対象者	再通知 (別計)	受診者数	受診率 (%)	総合判定(実人員)						
	1日	半日					1 問題 なし	2 要相談	3 要経観	4 要精密 検査	5 要治療	6 現在 治療中	7 現在 観察中
計	15	416	16,368	2,555	14,106	86.2	9,150	2,262	1,321	644	71	374	284
北部保健所	3	53	1,188	99	1,022	86.0	634	149	95	69	6	55	14
国頭村	-	6	39	10	32	82.1	19	9	-	2	-	1	1
大宜味村	-	4	21	5	22	104.8	18	2	-	2	-	-	-
東村	-	4	19	5	15	78.9	10	1	2	2	-	-	-
今帰仁村	-	6	87	38	87	100.0	40	20	12	8	-	6	1
本部町	-	6	129	39	120	93.0	88	12	10	3	1	6	-
名護市	-	21	827	-	686	83.0	416	100	67	49	5	39	10
伊江村	3	-	38	2	32	84.2	28	-	-	2	-	1	1
伊平屋村	-	3	14	-	14	100.0	8	2	2	-	-	1	1
伊是名村	-	3	14	-	14	100.0	7	3	2	1	-	1	-
中部保健所	-	146	6,020	1,520	5,084	84.5	3,056	1,063	449	249	21	131	115
恩納村	-	6	101	35	86	85.1	55	18	4	4	4	1	-
宜野座村	-	4	94	7	86	91.5	45	24	6	6	-	3	2
金武町	-	4	154	51	131	85.1	65	33	16	8	-	5	4
うるま市	-	36	1,390	20	1,124	80.9	488	463	96	27	3	20	27
沖縄市	-	24	1,702	512	1,463	86.0	1,043	196	100	76	5	15	28
読谷村	-	12	473	118	409	86.5	230	28	82	33	4	21	11
嘉手納町	-	6	139	44	113	81.3	91	7	6	3	1	5	-
北谷町	-	12	346	206	292	84.4	185	30	19	26	1	22	9
北中城村	-	6	181	80	157	86.7	39	63	29	10	-	8	8
中城村	-	6	197	52	171	86.8	38	65	33	12	1	19	3
宜野湾市	-	30	1,243	395	1,052	84.6	777	136	58	44	2	12	23
中央保健所	6	87	5,060	27	4,263	84.2	3,011	505	435	98	21	113	80
那覇市	-	41	3,429	-	2,780	81.1	1,897	372	292	55	14	86	64
浦添市	-	34	1,484	-	1,370	92.3	1,046	115	122	39	7	27	14
久米島町	6	-	100	27	76	76.0	41	15	17	2	-	-	1
渡嘉敷村	-	2	8	-	6	75.0	4	1	1	-	-	-	-
座間味村	-	2	7	-	3	42.9	3	-	-	-	-	-	-
粟国村	-	2	10	-	9	90.0	8	-	1	-	-	-	-
渡名喜村	-	2	0	-	0	-	-	-	-	-	-	-	-
南大東村	-	2	16	-	13	81.3	8	2	1	1	-	-	1
北大東村	-	2	6	-	6	100.0	4	-	1	1	-	-	-
南部保健所	-	68	2,748	610	2,459	89.5	1,705	299	219	110	21	63	42
西原町	-	12	387	105	343	88.6	290	13	12	16	-	6	6
豊見城市	-	15	844	161	768	91.0	535	73	86	27	13	20	14
糸満市	-	-	-	-	-	-	-	-	-	-	-	-	-
八重瀬町	-	8	371	140	294	79.2	208	36	29	11	2	7	1
南城市	-	12	420	-	391	93.1	247	58	35	27	5	11	8
与那原町	-	8	220	81	201	91.4	76	57	41	10	1	13	3
南風原町	-	13	506	123	462	91.3	349	62	16	19	-	6	10
宮古保健所	-	31	618	193	578	93.5	381	72	52	54	2	5	12
宮古島市	-	28	598	192	563	94.1	368	70	52	54	2	5	12
多良間村	-	3	20	1	15	75.0	13	2	-	-	-	-	-
八重山保健所	6	31	734	106	700	95.4	363	174	71	64	-	7	21
石垣市	-	19	653	106	626	95.9	317	157	67	58	-	6	21
竹富町	6	9	58	-	53	91.4	33	10	4	5	-	1	-
与那国町	-	3	23	-	21	91.3	13	7	-	1	-	-	-

○総合判定(実人員)は複数回答の場合、4要精密検査を優先とし、それ以降は項目番号6、7、5、3、2、1の
○診察有所見内訳は複数回答であるが、総合判定数より少ない場合があるのは、総合判定が要相談(例 栄養相談)

市町村別統計（診察有所見分類）

単位：人

計	診 察 有 所 見 内 訳														検査結果	
	発育	皮膚	頭頸部	顔面・口腔	眼	耳鼻咽喉	胸部	腹部	そけい外陰部	背部	四肢	神経・運動	精神発達	その他	貧血	尿検査異常
3,093	647	541	89	33	75	130	270	53	97	6	73	74	803	202	1,275	126
277	40	47	5	6	11	20	29	6	6	1	7	5	58	36	168	20
15	2	3	-	-	-	-	2	1	1	-	-	-	5	1	4	-
4	-	1	-	-	1	-	-	-	-	-	-	-	1	1	1	1
6	1	-	1	1	-	-	1	-	1	-	-	-	1	-	1	-
51	13	8	-	-	3	-	4	-	-	1	-	-	4	18	13	4
39	1	8	1	3	-	-	-	1	1	-	2	1	8	13	9	1
145	20	20	3	2	7	19	19	4	2	-	5	4	37	3	135	14
6	-	3	-	-	-	-	2	-	1	-	-	-	-	-	5	-
7	2	3	-	-	-	-	1	-	-	-	-	-	1	-	-	-
4	1	1	-	-	-	1	-	-	-	-	-	-	1	-	-	-
1,284	260	198	46	9	32	67	88	18	26	2	27	44	349	118	463	46
25	3	8	-	-	1	6	1	1	-	-	2	-	3	-	15	1
31	4	10	-	-	-	4	4	1	-	-	-	-	8	-	12	1
38	8	7	2	-	-	2	6	-	1	-	1	2	9	-	16	-
467	62	56	25	3	6	14	30	5	3	-	7	25	158	73	1	4
225	56	42	9	2	8	17	17	3	8	1	8	6	34	14	170	16
115	35	15	4	-	7	4	5	2	1	-	3	2	33	4	40	5
23	4	8	-	-	-	4	5	-	-	-	-	1	1	-	8	2
85	23	17	1	2	1	14	8	1	-	1	2	-	15	-	38	3
61	6	3	2	-	-	-	2	-	6	-	-	2	33	7	12	1
60	4	8	1	-	3	1	2	1	3	-	1	1	21	14	26	4
154	55	24	2	2	6	1	8	4	4	-	3	5	34	6	125	9
955	235	166	16	10	20	28	70	10	42	1	24	13	294	26	161	11
774	200	121	13	7	18	19	47	7	21	1	20	12	263	25	1	-
163	30	40	3	3	2	9	21	3	20	-	4	1	26	1	143	9
11	5	2	-	-	-	-	-	-	-	-	-	-	4	-	11	2
-	-	-	-	-	-	-	-	-	-	-	-	-	-	-	1	-
-	-	-	-	-	-	-	-	-	-	-	-	-	-	-	-	-
-	-	-	-	-	-	-	-	-	-	-	-	-	-	-	2	-
-	-	-	-	-	-	-	-	-	-	-	-	-	-	-	-	-
4	-	2	-	-	-	-	1	-	-	-	-	-	1	-	3	-
3	-	1	-	-	-	-	1	-	1	-	-	-	-	-	-	-
447	81	104	16	7	11	15	61	10	14	-	9	11	86	22	280	28
41	14	13	1	-	-	-	4	2	1	-	1	2	1	2	23	5
111	12	25	3	2	3	9	17	4	4	-	2	1	23	6	92	8
-	-	-	-	-	-	-	-	-	-	-	-	-	-	-	-	-
39	15	8	2	1	1	-	2	2	3	-	1	1	-	3	44	2
90	16	16	8	1	3	5	18	-	1	-	4	2	14	2	55	4
64	7	3	-	-	1	1	1	-	2	-	1	2	38	8	21	1
102	17	39	2	3	3	-	19	2	3	-	-	3	10	1	45	8
101	27	12	6	1	1	-	20	4	6	2	5	1	16	-	83	9
101	27	12	6	1	1	-	20	4	6	2	5	1	16	-	81	9
-	-	-	-	-	-	-	-	-	-	-	-	-	-	-	2	-
29	4	14	-	-	-	-	2	5	3	-	1	-	-	-	120	12
27	4	12	-	-	-	-	2	5	3	-	1	-	-	-	110	12
-	-	-	-	-	-	-	-	-	-	-	-	-	-	-	8	-
2	-	2	-	-	-	-	-	-	-	-	-	-	-	-	2	-

順に採用。
で、診察有所見の記載無しがある。

対象外児を除いた表

平成23年度 1歳6か月児健康診査

実施年月日 2011年4月1日～2012年3月31日

市町村	健診回数		対 象 者	再 通 知 (別計)	受 診 者 数	受 診 率 (%)	問 題 な し	総 合 判 定						う ち 実 人 員	1 虫 症 感 染 症 お よ び 寄 生	2 新 生 物
	1 日	半 日						判 定 結 果 内 訳 (複数回答)								
								要 相 談	要 経 観	要 精 密 検 査	要 治 療	現 在 治 療 中	現 在 観 察 中			
計	15	416	16,368	2,555	14,106	86.2	9,150	2,877	1,403	644	74	385	303	4,956	15	6
北部保健所	3	53	1,188	99	1,022	86.0	634	204	104	69	6	57	14	388	2	-
国頭村	-	6	39	10	32	82.1	19	9	-	2	-	1	1	13	-	-
大宜味村	-	4	21	5	22	104.8	18	2	-	2	-	-	-	4	-	-
東村	-	4	19	5	15	78.9	10	1	2	2	-	-	-	5	-	-
今帰仁村	-	6	87	38	87	100.0	40	26	12	8	-	6	1	47	-	-
本部町	-	6	129	39	120	93.0	88	13	10	3	1	6	-	32	-	-
名護市	-	21	827	-	686	83.0	416	147	75	49	5	40	10	270	-	-
伊江村	3	-	38	2	32	84.2	28	-	-	2	-	2	1	4	1	-
伊平屋村	-	3	14	-	14	100.0	8	3	2	-	-	1	1	6	-	-
伊是名村	-	3	14	-	14	100.0	7	3	3	1	-	1	-	7	1	-
中部保健所	-	146	6,020	1,520	5,084	84.5	3,056	1,318	485	249	23	136	126	2,028	5	3
恩納村	-	6	101	35	86	85.1	55	19	6	4	4	1	-	31	-	-
宜野座村	-	4	94	7	86	91.5	45	28	6	6	-	4	2	41	-	-
金武町	-	4	154	51	131	85.1	65	49	16	8	1	5	4	66	1	-
うるま市	-	36	1,390	20	1,124	80.9	488	524	100	27	3	20	30	636	1	2
沖縄市	-	24	1,702	512	1,463	86.0	1,043	228	110	76	5	16	30	420	1	1
読谷村	-	12	473	118	409	86.5	230	51	89	33	4	21	11	179	1	-
嘉手納町	-	6	139	44	113	81.3	91	10	7	3	1	6	-	22	-	-
北谷町	-	12	346	206	292	84.4	185	35	22	26	2	22	10	107	-	-
北中城村	-	6	181	80	157	86.7	39	106	35	10	-	9	9	118	-	-
中城村	-	6	197	52	171	86.8	38	112	35	12	1	20	4	133	1	-
宜野湾市	-	30	1,243	395	1,052	84.6	777	156	59	44	2	12	26	275	-	-
中央保健所	6	87	5,060	27	4,263	84.2	3,011	637	449	98	22	114	85	1,252	7	3
那覇市	-	41	3,429	-	2,780	81.1	1,897	469	301	55	15	87	68	883	5	1
浦添市	-	34	1,484	-	1,370	92.3	1,046	146	125	39	7	27	15	324	2	2
久米島町	6	-	100	27	76	76.0	41	18	17	2	-	-	1	35	-	-
渡嘉敷村	-	2	8	-	6	75.0	4	1	1	-	-	-	-	2	-	-
座間味村	-	2	7	-	3	42.9	3	-	-	-	-	-	-	-	-	-
粟国村	-	2	10	-	9	90.0	8	-	1	-	-	-	-	1	-	-
渡名喜村	-	2	-	-	-	-	-	-	-	-	-	-	-	-	-	-
南大東村	-	2	16	-	13	81.3	8	3	2	1	-	-	1	5	-	-
北大東村	-	2	6	-	6	100.0	4	-	2	1	-	-	-	2	-	-
南部保健所	-	68	2,748	610	2,459	89.5	1,705	404	237	110	21	66	43	754	1	-
西原町	-	12	387	105	343	88.6	290	14	14	16	-	6	6	53	-	-
豊見城市	-	15	844	161	768	91.0	535	101	90	27	13	21	15	233	-	-
糸満市	-	-	-	-	-	-	-	-	-	-	-	-	-	-	-	-
八重瀬町	-	8	371	140	294	79.2	208	41	32	11	2	7	1	86	-	-
南城市	-	12	420	-	391	93.1	247	69	37	27	5	12	8	144	-	-
与那原町	-	8	220	81	201	91.4	76	110	47	10	1	14	3	125	1	-
南風原町	-	13	506	123	462	91.3	349	69	17	19	-	6	10	113	-	-
宮古保健所	-	31	618	193	578	93.5	381	86	54	54	2	5	12	197	-	-
宮古島市	-	28	598	192	563	94.1	368	84	54	54	2	5	12	195	-	-
多良間村	-	3	20	1	15	75.0	13	2	-	-	-	-	-	2	-	-
八重山保健所	6	31	734	106	700	95.4	363	228	74	64	-	7	23	337	-	-
石垣市	-	19	653	106	626	95.9	317	208	70	58	-	6	23	309	-	-
竹富町	6	9	58	-	53	91.4	33	12	4	5	-	1	-	20	-	-
与那国町	-	3	23	-	21	91.3	13	8	-	1	-	-	-	8	-	-

対象外児を除いた表

平成23年度 1歳6か月児健康診査

実施年月日 2011年4月1日～2012年3月31日

市町村	対象者数 (人)	受診者数 (人) ①～⑦	受診率 (%)	むし歯のない者			計		むし歯のある者							
				O1 ①	O2 ②	記入 もれ ③	(人) ④～⑦	(%)	型別分類(人)				型別分類(%)			
									A ④	B ⑤	C ⑥	記入 もれ ⑦	A	B	C	記入 もれ
総計	14,666	12,616	86.0	5,914	6,269	32	401	3.2	350	29	18	4	87.3	7.2	4.5	1.0
北部保健所	1,188	1,021	85.9	471	500	3	47	4.6	41	5	-	1	87.2	10.6	-	2.1
国頭村	39	32	82.1	12	18	1	1	3.1	1	-	-	-	100.0	-	-	-
大宜味村	21	22	104.8	17	3	-	2	9.1	1	-	-	1	50.0	-	-	50.0
東村	19	15	78.9	6	9	-	-	-	-	-	-	-	-	-	-	-
今帰仁村	87	87	100.0	41	45	-	1	1.1	-	1	-	-	-	100.0	-	-
本部町	129	120	93.0	61	52	-	7	5.8	6	1	-	-	85.7	14.3	-	-
名護市	827	686	83.0	287	363	1	35	5.1	32	3	-	-	91.4	8.6	-	-
伊江村	38	31	81.6	29	2	-	-	-	-	-	-	-	-	-	-	-
伊平屋村	14	14	100.0	7	6	1	-	-	-	-	-	-	-	-	-	-
伊是名村	14	14	100.0	11	2	-	1	7.1	1	-	-	-	100.0	-	-	-
中部保健所	4,318	3,615	83.7	1,292	2,209	3	111	3.1	96	8	6	1	86.5	7.2	5.4	0.9
恩納村	101	85	84.2	1	84	-	-	-	-	-	-	-	-	-	-	-
宜野座村	94	86	91.5	83	-	-	3	3.5	3	-	-	-	100.0	-	-	-
金武町	154	130	84.4	7	121	-	2	1.5	2	-	-	-	100.0	-	-	-
うるま市	1,390	1,121	80.6	347	735	1	38	3.4	33	2	3	-	86.8	5.3	7.9	-
沖縄市																
読谷村	473	409	86.5	197	204	-	8	2.0	7	1	-	-	87.5	12.5	-	-
嘉手納町	139	113	81.3	74	37	-	2	1.8	1	-	-	1	50.0	-	-	50.0
北谷町	346	292	84.4	107	173	-	12	4.1	11	-	1	-	91.7	-	8.3	-
北中城村	181	156	86.2	10	145	-	1	0.6	1	-	-	-	100.0	-	-	-
中城村	197	171	86.8	6	165	-	-	-	-	-	-	-	-	-	-	-
宜野湾市	1,243	1,052	84.6	460	545	2	45	4.3	38	5	2	-	84.4	11.1	4.4	-
中央保健所	5,060	4,261	84.2	2,291	1,832	3	135	3.2	113	12	8	2	83.7	8.9	5.9	1.5
那覇市	3,429	2,779	81.0	1,596	1,085	2	96	3.5	81	7	6	2	84.4	7.3	6.3	2.1
浦添市	1,484	1,369	92.3	599	734	1	35	2.6	28	5	2	-	80.0	14.3	5.7	-
久米島町	100	76	76.0	68	6	-	2	2.6	2	-	-	-	100.0	-	-	-
渡嘉敷村	8	6	75.0	5	1	-	-	-	-	-	-	-	-	-	-	-
座間味村	7	3	42.9	3	-	-	-	-	-	-	-	-	-	-	-	-
粟国村	10	9	90.0	4	5	-	-	-	-	-	-	-	-	-	-	-
渡名喜村	-	-	-	-	-	-	-	-	-	-	-	-	-	-	-	-
南大東村	16	13	81.3	11	-	-	2	15.4	2	-	-	-	100.0	-	-	-
北大東村	6	6	100.0	5	1	-	-	-	-	-	-	-	-	-	-	-
南部保健所	2,748	2,456	89.4	1,138	1,232	18	68	2.8	62	3	3	-	91.2	4.4	4.4	-
西原町	387	343	88.6	88	236	-	19	5.5	17	1	1	-	89.5	5.3	5.3	-
豊見城市	844	768	91.0	530	218	3	17	2.2	15	-	2	-	88.2	-	11.8	-
糸満市																
八重瀬町	371	292	78.7	122	154	11	5	1.7	5	-	-	-	100.0	-	-	-
南城市	420	391	93.1	40	332	3	16	4.1	16	-	-	-	100.0	-	-	-
与那原町	220	201	91.4	134	64	-	3	1.5	2	1	-	-	66.7	33.3	-	-
南風原町	506	461	91.1	224	228	1	8	1.7	7	1	-	-	87.5	12.5	-	-
宮古保健所	618	569	92.1	407	145	-	17	3.0	16	1	-	-	94.1	5.9	-	-
宮古島市	598	554	92.6	395	143	-	16	2.9	15	1	-	-	93.8	6.3	-	-
多良間村	20	15	75.0	12	2	-	1	6.7	1	-	-	-	100.0	-	-	-
八重山保健所	734	694	94.6	315	351	5	23	3.3	22	-	1	-	95.7	-	4.3	-
石垣市	653	621	95.1	282	315	4	20	3.2	19	-	1	-	95.0	-	5.0	-
竹富町	58	53	91.4	31	19	1	2	3.8	2	-	-	-	100.0	-	-	-
与那国町	23	20	87.0	2	17	-	1	5.0	1	-	-	-	100.0	-	-	-

注) むし歯の本数とむし歯の内訳とは異なる場合がある。

市町村別統計（歯科） No. 1

計 ⑧=⑨+⑩	現 在 歯 数			一人平均（本）		むし歯の内訳（本）			むし歯の内訳（％）			間食時間（人）		
	健全歯数 （本） ⑨	むし歯総数 （本） （％） ⑩=⑪+⑫+⑬		むし歯	処置歯	未処置 歯 数 ⑪	処置歯数 ⑫	不詳 ⑬	未処置歯	処置歯	不詳	決めて いる	決めて いない	記入 もれ
185,244	184,099	1,145	0.6	0.1	0.0	1,113	32	-	97.2	2.8	-	10,315	2,253	48
15,110	14,964	146	1.0	0.1	0.0	142	4	-	97.3	2.7	-	850	168	3
469	465	4	0.9	0.1	-	4	-	-	100.0	-	-	21	10	1
334	331	3	0.9	0.1	-	3	-	-	100.0	-	-	17	5	-
242	242	-	-	-	-	-	-	-	-	-	-	11	4	-
1,268	1,263	5	0.4	0.1	0.0	1	4	-	20.0	80.0	-	71	16	-
1,825	1,807	18	1.0	0.2	-	18	-	-	100.0	-	-	100	19	1
10,068	9,956	112	1.1	0.2	-	112	-	-	100.0	-	-	581	104	1
472	472	-	-	-	-	-	-	-	-	-	-	27	4	-
208	208	-	-	-	-	-	-	-	-	-	-	10	4	-
224	220	4	1.8	0.3	-	4	-	-	100.0	-	-	12	2	-
52,160	51,851	309	0.6	0.1	0.0	297	12	-	96.1	3.9	-	2,928	673	14
1,219	1,219	-	-	-	-	-	-	-	-	-	-	56	28	1
1,265	1,257	8	0.6	0.1	-	8	-	-	100.0	-	-	72	13	1
1,954	1,946	8	0.4	0.1	-	8	-	-	100.0	-	-	101	28	1
15,766	15,649	117	0.7	0.1	-	117	-	-	100.0	-	-	889	226	6
												-	-	-
5,846	5,829	17	0.3	0.0	-	17	-	-	100.0	-	-	343	66	-
1,655	1,649	6	0.4	0.1	-	6	-	-	100.0	-	-	94	19	-
4,298	4,270	28	0.7	0.1	0.0	26	2	-	92.9	7.1	-	229	62	1
2,232	2,231	1	0.0	0.0	-	1	-	-	100.0	-	-	115	41	-
2,409	2,409	-	-	-	-	-	-	-	-	-	-	134	37	-
15,516	15,392	124	0.8	0.1	0.0	114	10	-	91.9	8.1	-	895	153	4
63,424	63,030	394	0.6	0.1	0.0	386	8	-	98.0	2.0	-	3,508	737	16
42,106	41,831	275	0.7	0.1	0.0	269	6	-	97.8	2.2	-	2,283	481	15
19,612	19,503	109	0.6	0.1	0.0	107	2	-	98.2	1.8	-	1,139	229	1
1,138	1,132	6	0.5	0.1	-	6	-	-	100.0	-	-	60	16	-
90	90	-	-	-	-	-	-	-	-	-	-	4	2	-
47	47	-	-	-	-	-	-	-	-	-	-	1	2	-
139	139	-	-	-	-	-	-	-	-	-	-	6	3	-
-	-	-	-	-	-	-	-	-	-	-	-	-	-	-
200	196	4	2.0	0.3	-	4	-	-	100.0	-	-	10	3	-
92	92	-	-	-	-	-	-	-	-	-	-	5	1	-
36,393	36,209	184	0.5	0.1	0.0	178	6	-	96.7	3.3	-	2,036	409	11
4,983	4,937	46	0.9	0.1	-	46	-	-	100.0	-	-	276	65	2
11,772	11,716	56	0.5	0.1	0.0	50	6	-	89.3	10.7	-	629	135	4
4,181	4,166	15	0.4	0.1	-	15	-	-	100.0	-	-	248	42	2
5,765	5,732	33	0.6	0.1	-	33	-	-	100.0	-	-	329	61	1
2,990	2,978	12	0.4	0.1	-	12	-	-	100.0	-	-	159	41	1
6,702	6,680	22	0.3	0.0	-	22	-	-	100.0	-	-	395	65	1
8,010	7,955	55	0.7	0.1	0.0	53	2	-	96.4	3.6	-	428	140	1
7,778	7,724	54	0.7	0.1	0.0	53	1	-	98.1	1.9	-	416	137	1
232	231	1	0.4	0.1	0.1	-	1	-	-	100.0	-	12	3	-
10,147	10,090	57	0.6	0.1	-	57	-	-	100.0	-	-	565	126	3
9,008	8,959	49	0.5	0.1	-	49	-	-	100.0	-	-	507	112	2
833	827	6	0.7	0.1	-	6	-	-	100.0	-	-	40	12	1
306	304	2	0.7	0.1	-	2	-	-	100.0	-	-	18	2	-

対象外児を除いた表

平成23年度 1歳6か月児健康診査

実施年月日 2011年4月1日～2012年3月31日

市町村	歯口清掃状態(人)				軟組織の疾患(人)							不正咬合(人)		
	良好	普通	不良	記入もれ	なし	あり計	小帯	歯肉	その他	不詳	記入もれ	なし	あり	記入もれ
総計	5,929	6,096	518	73	12,038	519	481	15	14	9	59	12,008	534	74
北部保健所	468	523	26	4	1,001	18	15	1	1	1	2	964	54	3
国頭村	6	24	1	1	31	-	-	-	-	-	1	29	2	1
大宜味村	18	4	-	-	22	-	-	-	-	-	-	21	1	-
東村	6	9	-	-	15	-	-	-	-	-	-	15	-	-
今帰仁村	41	46	-	-	83	4	1	1	1	1	-	86	1	-
本部町	62	58	-	-	111	9	9	-	-	-	-	110	9	1
名護市	288	371	25	2	680	5	5	-	-	-	1	649	36	1
伊江村	29	2	-	-	31	-	-	-	-	-	-	29	2	-
伊平屋村	7	6	-	1	14	-	-	-	-	-	-	12	2	-
伊是名村	11	3	-	-	14	-	-	-	-	-	-	13	1	-
中部保健所	1,301	2,161	135	18	3,450	154	141	5	3	5	11	3,420	185	10
恩納村	1	84	-	-	85	-	-	-	-	-	-	85	-	-
宜野座村	84	2	-	-	81	5	4	-	-	1	-	83	3	-
金武町	6	122	1	1	128	2	1	-	1	-	-	129	1	-
うるま市	351	748	20	2	1,093	23	21	1	1	-	5	1,067	52	2
沖縄市														
読谷村	198	204	6	1	402	6	5	-	-	1	1	392	15	2
嘉手納町	74	37	2	-	112	1	-	-	-	1	-	102	11	-
北谷町	108	163	19	2	264	28	26	-	-	2	-	278	10	4
北中城村	10	141	5	-	152	4	4	-	-	-	-	146	9	1
中城村	6	160	4	1	158	13	13	-	-	-	-	168	3	-
宜野湾市	463	500	78	11	975	72	67	4	1	-	5	970	81	1
中央保健所	2,302	1,735	216	8	4,090	157	148	1	5	3	14	4,106	138	17
那覇市	1,602	1,063	112	2	2,691	83	79	1	2	1	5	2,680	94	5
浦添市	601	658	104	6	1,287	73	69	-	2	2	9	1,314	43	12
久米島町	69	7	-	-	76	-	-	-	-	-	-	75	1	-
渡嘉敷村	5	1	-	-	5	1	-	-	1	-	-	6	-	-
座間味村	3	-	-	-	3	-	-	-	-	-	-	3	-	-
粟国村	4	5	-	-	9	-	-	-	-	-	-	9	-	-
渡名喜村	-	-	-	-	-	-	-	-	-	-	-	-	-	-
南大東村	13	-	-	-	13	-	-	-	-	-	-	13	-	-
北大東村	5	1	-	-	6	-	-	-	-	-	-	6	-	-
南部保健所	1,136	1,204	82	34	2,282	149	136	8	5	-	25	2,295	127	34
西原町	85	245	8	5	341	1	1	-	-	-	1	332	10	1
豊見城市	533	211	17	7	699	64	61	2	1	-	5	724	37	7
糸満市														
八重瀬町	121	141	16	14	240	40	38	2	-	-	12	251	24	17
南城市	41	320	24	6	370	15	10	4	1	-	6	348	38	5
与那原町	131	61	9	-	183	18	18	-	-	-	-	191	9	1
南風原町	225	226	8	2	449	11	8	-	3	-	1	449	9	3
宮古保健所	409	140	19	1	561	7	7	-	-	-	1	560	9	-
宮古島市	396	138	19	1	547	6	6	-	-	-	1	545	9	-
多良間村	13	2	-	-	14	1	1	-	-	-	-	15	-	-
八重山保健所	313	333	40	8	654	34	34	-	-	-	6	663	21	10
石垣市	282	296	39	4	583	33	33	-	-	-	5	598	16	7
竹富町	31	20	1	1	51	1	1	-	-	-	1	49	3	1
与那国町	-	17	-	3	20	-	-	-	-	-	-	16	2	2

注) 渡名喜村に関しては対象児なし。

市町村別統計（歯科） No.2

口 腔 習 癖 (人)							その他の異常 (人)			指 示 事 項 (人)						
なし	あり計	指しゃぶり	おしゃぶり	その他	不詳	記入もれ	なし	あり	記入もれ	合計	1 問題 なし	2 要助言	3 要経観	4 要精密 検査	5 要治療	6 治療中
805	212	91	66	51	4	4	967	12	42	1,021	478	474	35	-	33	1
26	5	2	2	1	-	1	31	-	1	32	11	18	2	-	1	-
19	3	-	3	-	-	-	22	-	-	22	14	4	2	-	2	-
10	5	3	2	-	-	-	10	-	5	15	13	2	-	-	-	-
82	5	4	1	-	-	-	81	2	4	87	84	1	1	-	1	-
85	33	11	14	8	-	2	118	1	1	120	45	57	12	-	6	-
532	153	67	43	39	4	1	668	9	9	686	264	386	13	-	22	1
28	3	2	1	-	-	-	15	-	16	31	27	1	3	-	-	-
9	5	2	-	3	-	-	8	-	6	14	8	5	1	-	-	-
14	-	-	-	-	-	-	14	-	-	14	12	-	1	-	1	-
2,923	670	366	257	40	7	22	3,478	73	64	3,615	1,745	1,335	463	8	54	10
73	12	7	5	-	-	-	85	-	-	85	15	68	2	-	-	-
79	7	6	-	-	1	-	81	5	-	86	60	10	15	-	1	-
99	31	9	22	-	-	-	124	2	4	130	71	56	3	-	-	-
870	241	116	100	25	-	10	1,080	29	12	1,121	407	578	111	1	21	3
336	73	37	33	3	-	-	406	1	2	409	279	92	33	-	3	2
88	24	13	10	1	-	1	107	2	4	113	81	17	12	1	2	-
239	50	38	11	1	-	3	285	4	3	292	152	95	36	-	7	2
121	33	18	15	-	-	2	142	4	10	156	111	23	21	-	1	-
138	32	16	16	-	-	1	170	-	1	171	2	78	84	5	-	2
880	167	106	45	10	6	5	998	26	28	1,052	567	318	146	1	19	1
3,761	482	334	128	16	4	18	3,973	56	232	4,261	2,781	1,098	321	10	48	3
2,464	305	214	80	9	2	10	2,549	22	208	2,779	1,902	650	181	10	33	3
1,189	172	116	47	7	2	8	1,313	33	23	1,369	783	440	131	-	15	-
75	1	-	1	-	-	-	75	-	1	76	66	5	5	-	-	-
6	-	-	-	-	-	-	6	-	-	6	4	1	1	-	-	-
3	-	-	-	-	-	-	3	-	-	3	3	-	-	-	-	-
6	3	3	-	-	-	-	8	1	-	9	5	2	2	-	-	-
-	-	-	-	-	-	-	-	-	-	0	-	-	-	-	-	-
12	1	1	-	-	-	-	13	-	-	13	12	-	1	-	-	-
6	-	-	-	-	-	-	6	-	-	6	6	-	-	-	-	-
2,017	409	258	112	33	6	30	2,235	90	131	2,456	1,101	885	443	2	21	4
296	45	26	16	3	-	2	337	2	4	343	261	51	23	-	7	1
581	177	113	46	17	1	10	710	51	7	768	310	287	163	-	6	2
215	75	42	27	6	-	2	260	2	30	292	115	69	103	-	5	-
354	27	18	6	3	-	10	360	23	8	391	27	277	87	-	-	-
161	39	27	9	1	2	1	193	4	4	201	102	70	26	1	1	1
410	46	32	8	3	3	5	375	8	78	461	286	131	41	1	2	-
532	37	22	12	3	-	-	551	1	17	569	457	74	30	1	7	-
518	36	21	12	3	-	-	539	1	14	554	446	71	29	1	7	-
14	1	1	-	-	-	-	12	-	3	15	11	3	1	-	-	-
604	83	66	13	3	1	7	639	34	21	694	277	288	109	1	19	-
550	66	56	9	1	-	5	579	28	14	621	234	273	96	-	18	-
38	14	10	2	2	-	1	47	1	5	53	28	14	9	1	1	-
16	3	-	2	-	1	1	13	5	2	20	15	1	4	-	-	-

対象外児を除いた表

平成23年度 3歳児健康診査

実施年月日 2011年4月1日～2012年3月31日

市町村	健診回数		対象者	再通知 (別計)	受診者数	受診率 (%)	総合判定(実人員)						
	1日	半日					1 問題 なし	2 要相談	3 要経観	4 要精密 検査	5 要治療	6 現在 治療中	7 現在 観察中
沖縄県総計	15	423	17,156	3,121	14,095	82.2	9,589	1,310	1,093	1,325	58	358	362
北部保健所	3	52	1,177	122	976	82.9	668	70	81	109	4	19	25
国頭村	-	6	54	23	39	72.2	25	8	1	2	-	3	-
大宜味村	-	4	30	4	26	86.7	18	1	1	4	-	1	1
東村	-	4	18	1	12	66.7	6	2	1	2	-	-	1
今帰仁村	-	6	88	38	78	88.6	48	4	10	15	-	1	-
本部町	-	6	135	47	122	90.4	74	7	19	14	1	5	2
名護市	-	20	789	-	644	81.6	450	46	46	72	2	8	20
伊江村	3	-	36	9	31	86.1	26	1	2	-	1	-	1
伊平屋村	-	3	17	-	16	94.1	16	-	-	-	-	-	-
伊是名村	-	3	10	-	8	80.0	5	1	1	-	-	1	-
中部保健所	-	142	6,019	1,723	4,796	79.7	3,444	420	378	349	16	80	109
恩納村	-	6	122	34	100	82.0	72	5	14	6	-	-	3
宜野座村	-	4	76	12	64	84.2	46	11	1	5	-	1	-
金武町	-	4	126	23	111	88.1	90	5	9	3	-	3	1
うるま市	-	32	1,416	-	994	70.2	553	255	68	60	4	19	35
沖縄市	-	24	1,795	620	1,432	79.8	1,063	49	164	108	4	19	25
読谷村	-	12	456	183	382	83.8	291	16	21	38	5	5	6
嘉手納町	-	6	156	48	137	87.8	93	10	11	19	1	1	2
北谷町	-	12	337	246	299	88.7	264	7	6	13	-	4	5
北中城村	-	6	163	76	153	93.9	111	2	24	12	-	1	3
中城村	-	6	216	55	192	88.9	120	20	11	22	-	14	5
宜野湾市	-	30	1,156	426	932	80.6	741	40	49	63	2	13	24
中央保健所	6	86	5,081	41	4,039	79.5	2,647	399	217	484	14	162	116
那覇市	-	39	3,485	-	2,625	75.3	1,721	293	134	270	6	116	85
浦添市	-	35	1,438	-	1,268	88.2	821	99	65	203	7	46	27
久米島町	6	-	105	41	97	92.4	70	5	10	9	1	-	2
渡嘉敷村	-	2	14	-	13	92.9	10	-	3	-	-	-	-
座間味村	-	2	13	-	11	84.6	8	-	2	1	-	-	-
粟国村	-	2	6	-	6	100.0	3	-	1	-	-	-	2
渡名喜村	-	2	5	-	5	100.0	3	1	1	-	-	-	-
南大東村	-	2	10	-	9	90.0	7	-	1	1	-	-	-
北大東村	-	2	5	-	5	100.0	4	1	-	-	-	-	-
南部保健所	-	80	3,452	941	3,004	87.0	2,020	283	249	277	22	79	74
西原町	-	12	399	136	336	84.2	234	33	32	19	-	6	12
豊見城市	-	13	852	211	730	85.7	496	57	60	84	4	15	14
糸満市	-	17	746	137	652	87.4	422	81	47	60	5	18	19
八重瀬町	-	8	335	201	265	79.1	181	28	19	26	4	4	3
南城市	-	12	440	-	407	92.5	286	27	38	38	2	8	8
与那原町	-	6	216	123	200	92.6	127	23	17	13	-	11	9
南風原町	-	12	464	133	414	89.2	274	34	36	37	7	17	9
宮古保健所	-	31	643	194	588	91.4	410	13	89	52	-	14	10
宮古島市	-	28	626	194	574	91.7	400	12	89	49	-	14	10
多良間村	-	3	17	-	14	82.4	10	1	-	3	-	-	-
八重山保健所	6	32	784	100	692	88.3	400	125	79	54	2	4	28
石垣市	-	20	699	100	618	88.4	356	103	78	51	2	3	25
竹富町	6	9	68	-	61	89.7	36	20	1	1	-	1	2
与那国町	-	3	17	-	13	76.5	8	2	-	2	-	-	1

○総合判定(実人員)は複数回答の場合、4要精密検査を優先とし、それ以降は項目6、7、5、3、2、1の順に
○診察有所見内訳は複数回答であるが、総合判定数より少ない場合があるのは、総合判定が要相談(例 栄養相談)

市町村別統計（診察有所見分類）

単位：人

計	診 察 有 所 見 内 訳																検査結果			
	発育	皮膚	頭頸部	顔面・ 口腔	眼	耳鼻 咽喉	胸部	腹部	そけい 外陰部	背部	四肢	神経・ 運動	精神 発達	言語	日常 習慣	その他	尿検査 異常	視力 検査 異常	聴力 検査 異常	
3,609	757	461	58	93	213	153	341	13	63	2	53	19	416	560	237	170	333	199	139	
326	47	34	3	6	21	27	14	-	3	1	6	2	53	75	11	23	30	6	19	
14	2	-	-	-	-	-	2	-	-	-	-	-	5	5	-	-	-	-	-	
10	1	2	-	1	-	-	2	-	-	-	1	-	2	1	-	-	-	-	-	
5	-	-	-	-	-	-	-	-	1	-	-	-	3	1	-	-	2	-	-	
36	6	6	1	2	3	-	1	-	1	1	2	-	-	-	-	13	6	-	-	
53	9	12	-	1	5	-	-	-	-	-	1	-	-	12	6	7	2	2	1	
199	28	11	2	1	12	26	8	-	1	-	2	2	43	55	5	3	20	4	18	
6	1	1	-	-	1	1	1	-	-	-	-	-	-	1	-	-	-	-	-	
1	-	1	-	-	-	-	-	-	-	-	-	-	-	-	-	-	-	-	-	
2	-	1	-	1	-	-	-	-	-	-	-	-	-	-	-	-	-	-	-	
1,198	224	134	26	39	57	39	65	5	16	-	14	6	142	214	149	68	79	53	34	
12	1	1	2	-	3	-	1	-	-	-	-	-	2	2	-	-	3	2	-	
15	-	4	-	1	1	-	-	-	1	-	1	-	-	2	4	1	1	1	-	
20	4	6	-	1	2	-	1	-	-	-	1	-	3	2	-	-	1	1	1	
460	59	50	13	21	9	13	21	3	2	-	2	3	25	70	116	53	19	5	6	
245	72	20	-	6	12	9	13	1	6	-	3	1	49	45	8	-	19	23	18	
95	15	13	6	3	11	9	6	-	1	-	-	1	10	12	6	2	10	9	2	
39	7	3	1	-	3	-	4	-	1	-	-	1	8	10	1	-	1	8	1	
34	2	3	-	1	5	1	3	-	-	-	-	-	9	10	-	-	2	-	2	
27	12	1	-	-	-	-	1	-	1	-	1	-	5	6	-	-	4	1	-	
66	6	6	1	-	2	1	8	1	2	-	1	-	7	22	2	7	6	3	2	
185	46	27	3	6	9	6	7	-	2	-	5	-	24	33	12	5	13	-	2	
1,174	311	161	13	28	71	58	182	2	18	-	19	8	125	123	51	4	101	95	53	
791	253	109	9	25	62	52	68	1	13	-	16	7	65	89	20	2	56	63	41	
365	55	50	4	3	8	2	112	1	5	-	2	1	59	32	29	2	45	27	9	
14	3	2	-	-	1	4	-	-	-	-	-	-	1	1	2	-	-	4	3	
-	-	-	-	-	-	-	-	-	-	-	-	-	-	-	-	-	-	-	-	
-	-	-	-	-	-	-	-	-	-	-	-	-	-	-	-	-	-	1	-	
2	-	-	-	-	-	-	1	-	-	-	-	-	-	1	-	-	-	-	-	
1	-	-	-	-	-	-	1	-	-	-	-	-	-	-	-	-	-	-	-	
1	-	-	-	-	-	-	-	-	-	-	1	-	-	-	-	-	-	-	-	
-	-	-	-	-	-	-	-	-	-	-	-	-	-	-	-	-	-	-	-	
764	138	86	8	17	58	26	63	6	18	1	10	3	91	140	25	74	75	43	32	
94	29	8	-	2	11	3	8	1	-	-	1	1	10	16	2	2	-	6	2	
158	31	12	3	6	19	6	14	1	3	-	3	-	15	26	2	17	20	21	8	
206	22	24	1	5	17	10	10	-	4	-	-	2	19	43	11	38	21	6	8	
57	8	7	1	-	-	2	8	-	-	-	-	-	6	13	3	9	8	4	2	
103	20	11	1	2	5	2	6	1	8	-	1	-	18	23	5	-	8	2	3	
57	8	9	-	1	2	1	2	-	1	1	2	-	13	9	1	7	4	-	1	
89	20	15	2	1	4	2	15	3	2	-	3	-	10	10	1	1	14	4	8	
109	33	26	6	3	6	3	12	-	4	-	1	-	5	8	1	1	35	2	1	
108	33	25	6	3	6	3	12	-	4	-	1	-	5	8	1	1	33	2	-	
1	-	1	-	-	-	-	-	-	-	-	-	-	-	-	-	-	2	-	1	
38	4	20	2	-	-	-	5	-	4	-	3	-	-	-	-	-	13	-	-	
33	4	17	2	-	-	-	5	-	4	-	1	-	-	-	-	-	13	-	-	
4	-	2	-	-	-	-	-	-	-	-	2	-	-	-	-	-	-	-	-	
1	-	1	-	-	-	-	-	-	-	-	-	-	-	-	-	-	-	-	-	

採用。
で、診察有所見の記載なしがある。

対象外児を除いた表

平成23年度 3歳児健康診査

実施年月日 2011年4月1日～2012年3月31日

市町村	健診回数		対 象 者	再 通 知 (別計)	受 診 者 数	受 診 率 (%)	総 合 判 定								う ち 実 人 員	1 虫 症 感 染 症 お よ び 寄 生	2 新 生 物
	1 日	半 日					問 題 な し	判 定 結 果 内 訳 (複数回答)									
								要 相 談	要 経 観	要 精 密 検 査	要 治 療	現 在 治 療 中	現 在 観 察 中				
計	15	423	17,156	3,121	14,095	82.2	9,589	1,743	1,207	1,325	65	385	412	4,506	9	10	
北部保健所	3	52	1,177	122	976	82.9	668	93	89	109	5	22	27	308	-	-	
国頭村	-	6	54	23	39	72.2	25	10	1	2	-	3	-	14	-	-	
大宜味村	-	4	30	4	26	86.7	18	2	1	4	-	1	1	8	-	-	
東村	-	4	18	1	12	66.7	6	4	1	2	-	-	1	6	-	-	
今帰仁村	-	6	88	38	78	88.6	48	4	11	15	-	3	-	30	-	-	
本部町	-	6	135	47	122	90.4	74	8	21	14	1	5	2	48	-	-	
名護市	-	20	789	-	644	81.6	450	62	50	72	3	9	22	194	-	-	
伊江村	3	-	36	9	31	86.1	26	2	3	-	1	-	1	5	-	-	
伊平屋村	-	3	17	-	16	94.1	16	-	-	-	-	-	-	0	-	-	
伊是名村	-	3	10	-	8	80.0	5	1	1	-	-	1	-	3	-	-	
中部保健所	-	142	6,019	1,723	4,796	79.7	3,444	513	406	349	18	83	120	1,352	-	4	
恩納村	-	6	122	34	100	82.0	72	5	14	6	-	-	3	28	-	-	
宜野座村	-	4	76	12	64	84.2	46	12	1	5	-	1	-	18	-	-	
金武町	-	4	126	23	111	88.1	90	5	9	3	-	4	2	21	-	-	
うるま市	-	32	1,416	-	994	70.2	553	295	70	60	5	20	37	441	-	-	
沖縄市	-	24	1,795	620	1,432	79.8	1,063	70	175	108	5	19	26	369	-	3	
読谷村	-	12	456	183	382	83.8	291	20	23	38	5	5	8	91	-	1	
嘉手納町	-	6	156	48	137	87.8	93	11	11	19	1	1	2	44	-	-	
北谷町	-	12	337	246	299	88.7	264	9	7	13	-	4	6	35	-	-	
北中城村	-	6	163	76	153	93.9	111	2	26	12	-	1	3	42	-	-	
中城村	-	6	216	55	192	88.9	120	34	17	22	-	14	7	72	-	-	
宜野湾市	-	30	1,156	426	932	80.6	741	50	53	63	2	14	26	191	-	-	
中央保健所	6	86	5,081	41	4,039	79.5	2,647	564	252	484	17	177	141	1,392	6	3	
那覇市	-	39	3,485	-	2,625	75.3	1,721	415	149	270	7	125	101	904	6	1	
浦添市	-	35	1,438	-	1,268	88.2	821	137	84	203	9	52	36	447	-	2	
久米島町	6	-	105	41	97	92.4	70	7	11	9	1	-	2	27	-	-	
渡嘉敷村	-	2	14	-	13	92.9	10	1	3	-	-	-	-	3	-	-	
座間味村	-	2	13	-	11	84.6	8	-	2	1	-	-	-	3	-	-	
粟国村	-	2	6	-	6	100.0	3	1	1	-	-	-	2	3	-	-	
渡名喜村	-	2	5	-	5	100.0	3	1	1	-	-	-	-	2	-	-	
南大東村	-	2	10	-	9	90.0	7	1	1	1	-	-	-	2	-	-	
北大東村	-	2	5	-	5	100.0	4	1	-	-	-	-	-	1	-	-	
南部保健所	-	80	3,452	941	3,004	87.0	2,020	394	287	277	23	82	84	984	3	3	
西原町	-	12	399	136	336	84.2	234	44	32	19	-	6	13	102	-	-	
豊見城市	-	13	852	211	730	85.7	496	77	70	84	4	15	17	234	-	-	
糸満市	-	17	746	137	652	87.4	422	115	54	60	5	19	21	230	1	1	
八重瀬町	-	8	335	201	265	79.1	181	41	22	26	4	5	4	84	-	-	
南城市	-	12	440	-	407	92.5	286	35	45	38	2	8	9	121	2	-	
与那原町	-	6	216	123	200	92.6	127	40	20	13	-	11	10	73	-	1	
南風原町	-	12	464	133	414	89.2	274	42	44	37	8	18	10	140	-	1	
宮古保健所	-	31	643	194	588	91.4	410	17	91	52	-	15	10	178	-	-	
宮古島市	-	28	626	194	574	91.7	400	16	91	49	-	15	10	174	-	-	
多良間村	-	3	17	-	14	82.4	10	1	-	3	-	-	-	4	-	-	
八重山保健所	6	32	784	100	692	88.3	400	162	82	54	2	6	30	292	-	-	
石垣市	-	20	699	100	618	88.4	356	137	81	51	2	5	27	262	-	-	
竹富町	6	9	68	-	61	89.7	36	22	1	1	-	1	2	25	-	-	
与那国町	-	3	17	-	13	76.5	8	3	-	2	-	-	1	5	-	-	

市町村別統計（ICD-10分類）

単位：人

総合判定内容内訳（複数回答）																				
3 疫機構の障害	4 血液および造血器の疾患ならびに免疫代謝疾患	5 内分泌、栄養および行動の障害	6 精神および行動の障害	7 神経系の疾患	8 眼および付属器の疾患	9 耳および乳様突起の疾患	10 循環器系の疾患	11 呼吸器系の疾患	12 消化器系の疾患	13 皮膚および皮下組織の疾患	14 筋骨格系および結合組織の疾患	15 尿路性器系の疾患	16 妊娠、分娩および産褥	17 先天奇形、変形および染色体異常	18 周産期に発生した病態	19 症状、徴候および異常臨床所見・異常検査所見で他に分類されないもの	20 損傷、中毒およびその他の外因の影響	21 外因	22 傷病および死亡の外因	23 健康状態に影響をおよぼす要因および保健サービスの利用
4	23	103	17	230	194	24	159	33	144	4	29	-	-	148	966	10	-	-	273	
-	2	8	-	17	23	2	3	1	13	1	-	-	-	8	83	-	-	-	16	
-	-	-	-	-	-	1	2	-	-	-	-	-	-	-	2	-	-	-	-	
-	-	1	-	-	-	-	-	-	1	1	-	-	-	-	3	-	-	-	-	
-	-	-	-	-	-	-	-	1	-	-	-	-	-	-	2	-	-	-	-	
-	-	-	-	1	-	1	-	-	2	-	-	-	-	3	11	-	-	-	-	
-	-	2	-	5	-	-	-	-	5	-	-	-	-	-	10	-	-	-	2	
-	2	5	-	11	23	-	-	-	3	-	-	-	-	5	54	-	-	-	14	
-	-	-	-	-	-	-	1	-	1	-	-	-	-	-	1	-	-	-	-	
-	-	-	-	-	-	-	-	-	-	1	-	-	-	-	-	-	-	-	-	
2	6	48	6	69	46	5	31	11	38	-	8	-	-	42	232	4	-	-	67	
-	-	-	-	3	-	-	-	-	-	-	-	-	-	2	5	-	-	-	-	
-	-	-	-	1	-	-	-	-	1	-	-	-	-	3	1	-	-	-	-	
-	-	3	-	2	-	-	-	-	1	-	-	-	-	1	2	-	-	-	1	
-	1	9	2	7	9	1	5	4	12	-	1	-	-	9	52	-	-	-	20	
2	2	3	2	23	14	3	11	3	14	-	4	-	-	10	51	2	-	-	22	
-	1	4	-	10	7	-	2	-	2	-	2	-	-	4	20	-	-	-	8	
-	-	-	-	8	1	-	4	-	1	-	-	-	-	1	6	-	-	-	4	
-	-	14	-	4	3	-	-	-	1	-	-	-	-	1	8	-	-	-	-	
-	-	4	-	-	-	1	-	-	-	-	-	-	-	-	12	-	-	-	1	
-	-	4	-	3	6	-	3	3	4	-	-	-	-	1	17	-	-	-	3	
-	2	7	2	8	6	-	6	1	2	-	1	-	-	10	58	2	-	-	8	
2	8	26	3	76	66	10	80	8	51	1	4	-	-	45	347	3	-	-	137	
2	4	22	2	59	55	7	51	4	36	-	3	-	-	29	160	2	-	-	92	
-	2	4	1	14	7	3	29	4	15	1	1	-	-	13	186	1	-	-	41	
-	2	-	-	3	4	-	-	-	-	-	-	-	-	2	-	-	-	-	2	
-	-	-	-	-	-	-	-	-	-	-	-	-	-	-	-	-	-	-	-	
-	-	-	-	-	-	-	-	-	-	-	-	-	-	-	-	-	-	-	1	
-	-	-	-	-	-	-	-	-	-	-	-	-	-	-	1	-	-	-	1	
-	-	-	-	-	-	-	-	-	-	-	-	-	-	-	-	-	-	-	-	
-	-	-	-	-	-	-	-	-	-	-	-	-	-	1	-	-	-	-	-	
-	-	-	-	-	-	-	-	-	-	-	-	-	-	-	-	-	-	-	-	
-	2	20	4	64	55	4	40	11	38	1	12	-	-	28	179	3	-	-	39	
-	-	4	-	8	3	-	-	2	2	-	-	-	-	3	11	1	-	-	5	
-	2	8	-	22	19	-	12	-	6	-	4	-	-	3	44	-	-	-	8	
-	-	3	2	17	14	1	7	2	10	-	2	-	-	6	40	1	-	-	9	
-	-	-	-	4	5	-	3	1	3	1	-	-	-	1	21	-	-	-	4	
-	-	-	1	7	3	2	3	2	6	-	2	-	-	5	26	-	-	-	4	
-	-	3	-	2	5	-	5	-	5	-	2	-	-	6	10	-	-	-	1	
-	-	2	1	4	6	1	10	4	6	-	2	-	-	4	27	1	-	-	8	
-	3	-	4	3	3	2	1	1	2	1	1	-	-	12	63	-	-	-	4	
-	3	-	4	3	2	2	1	1	2	1	1	-	-	12	61	-	-	-	4	
-	-	-	-	-	1	-	-	-	-	-	-	-	-	-	2	-	-	-	-	
-	2	1	-	1	1	1	4	1	2	-	4	-	-	13	62	-	-	-	10	
-	2	1	-	1	1	1	3	1	2	-	3	-	-	13	58	-	-	-	9	
-	-	-	-	-	-	-	1	-	-	-	-	-	-	-	2	-	-	-	1	
-	-	-	-	-	-	-	-	-	-	-	1	-	-	-	2	-	-	-	-	

平成23年度 3歳児健康診査

実施年月日 2011年4月1日～2012年3月31日

市町村	対象者数 (人)	受診者数 (人) ①～⑥	受診率 (%)	う蝕有病者		う蝕の罹患型 (人)						う蝕の罹患型 (%)				
				数 (人) ②～⑥	率 (%)	O ①	A ②	B ③	C ₁ ④	C ₂ ⑤	記入 もれ ⑥	A	B	C ₁	C ₂	記入 もれ
沖縄県総計	17,156	14,049	81.9	4,799	34.2	9,250	3,007	1,490	23	272	7	62.7	31.0	0.5	5.7	0.1
北部保健所	1,177	974	82.8	377	38.7	597	235	113	2	26	1	62.3	30.0	0.5	6.9	0.3
国頭村	54	39	72.2	17	43.6	22	14	2	-	1	-	82.4	11.8	-	5.9	-
大宜味村	30	26	86.7	12	46.2	14	10	2	-	-	-	83.3	16.7	-	-	-
東村	18	12	66.7	2	16.7	10	-	2	-	-	-	-	100.0	-	-	-
今帰仁村	88	77	87.5	31	40.3	46	22	7	1	1	-	71.0	22.6	3.2	3.2	-
本部町	135	122	90.4	50	41.0	72	32	12	-	6	-	64.0	24.0	-	12.0	-
名護市	789	643	81.5	250	38.9	393	146	84	1	18	1	58.4	33.6	0.4	7.2	0.4
伊江村	36	31	86.1	8	25.8	23	6	2	-	-	-	75.0	25.0	-	-	-
伊平屋村	17	16	94.1	4	25.0	12	3	1	-	-	-	75.0	25.0	-	-	-
伊是名村	10	8	80.0	3	37.5	5	2	1	-	-	-	66.7	33.3	-	-	-
中部保健所	6,019	4,773	79.3	1,710	35.8	3,063	1,095	501	10	104	-	64.0	29.3	0.6	6.1	-
恩納村	122	100	82.0	36	36.0	64	26	10	-	-	-	72.2	27.8	-	-	-
宜野座村	76	64	84.2	17	26.6	47	13	3	-	1	-	76.5	17.6	-	5.9	-
金武町	126	111	88.1	45	40.5	66	25	14	-	6	-	55.6	31.1	-	13.3	-
うるま市	1,416	993	70.1	404	40.7	589	245	133	1	25	-	60.6	32.9	0.2	6.2	-
沖縄市	1,795	1,419	79.1	500	35.2	919	323	145	-	32	-	64.6	29.0	-	6.4	-
読谷村	456	382	83.8	133	34.8	249	90	35	1	7	-	67.7	26.3	0.8	5.3	-
嘉手納町	156	134	85.9	52	38.8	82	33	14	2	3	-	63.5	26.9	3.8	5.8	-
北谷町	337	298	88.4	84	28.2	214	59	21	1	3	-	70.2	25.0	1.2	3.6	-
北中城村	163	153	93.9	51	33.3	102	37	12	-	2	-	72.5	23.5	-	3.9	-
中城村	216	191	88.4	76	39.8	115	48	21	-	7	-	63.2	27.6	-	9.2	-
宜野湾市	1,156	928	80.3	312	33.6	616	196	93	5	18	-	62.8	29.8	1.6	5.8	-
中央保健所	5,081	4,037	79.5	1,299	32.2	2,738	790	431	9	67	2	60.8	33.2	0.7	5.2	0.2
那覇市	3,485	2,624	75.3	806	30.7	1,818	494	275	5	30	2	61.3	34.1	0.6	3.7	0.2
浦添市	1,438	1,268	88.2	437	34.5	831	271	133	4	29	-	62.0	30.4	0.9	6.6	-
久米島町	105	96	91.4	45	46.9	51	21	20	-	4	-	46.7	44.4	-	8.9	-
渡嘉敷村	14	13	92.9	3	23.1	10	1	1	-	1	-	33.3	33.3	-	33.3	-
座間味村	13	11	84.6	2	18.2	9	1	-	-	1	-	50.0	-	-	50.0	-
粟国村	6	6	100.0	-	-	6	-	-	-	-	-	-	-	-	-	-
渡名喜村	5	5	100.0	-	-	5	-	-	-	-	-	-	-	-	-	-
南大東村	10	9	90.0	5	55.6	4	1	2	-	2	-	20.0	40.0	-	40.0	-
北大東村	5	5	100.0	1	20.0	4	1	-	-	-	-	100.0	-	-	-	-
南部保健所	3,452	2,996	86.8	963	32.1	2,033	621	289	2	48	3	64.5	30.0	0.2	5.0	0.3
西原町	399	335	84.0	93	27.8	242	57	29	-	7	-	61.3	31.2	-	7.5	-
豊見城市	852	730	85.7	229	31.4	501	159	60	-	9	1	69.4	26.2	-	3.9	0.4
糸満市	746	650	87.1	242	37.2	408	148	80	-	13	1	61.2	33.1	-	5.4	0.4
八重瀬町	335	264	78.8	91	34.5	173	51	30	-	10	-	56.0	33.0	-	11.0	-
南城市	440	404	91.8	127	31.4	277	91	33	1	1	1	71.7	26.0	0.8	0.8	0.8
与那原町	216	200	92.6	40	20.0	160	29	10	-	1	-	72.5	25.0	-	2.5	-
南風原町	464	413	89.0	141	34.1	272	86	47	1	7	-	61.0	33.3	0.7	5.0	-
宮古保健所	643	585	91.0	258	44.1	327	142	99	-	17	-	55.0	38.4	-	6.6	-
宮古島市	626	571	91.2	252	44.1	319	138	98	-	16	-	54.8	38.9	-	6.3	-
多良間村	17	14	82.4	6	42.9	8	4	1	-	1	-	66.7	16.7	-	16.7	-
八重山保健所	784	684	87.2	192	28.1	492	124	57	-	10	1	64.6	29.7	-	5.2	0.5
石垣市	699	612	87.6	162	26.5	450	107	47	-	7	1	66.0	29.0	-	4.3	0.6
竹富町	68	59	86.8	28	47.5	31	17	8	-	3	-	60.7	28.6	-	10.7	-
与那国町	17	13	76.5	2	15.4	11	-	2	-	-	-	-	100.0	-	-	-

※むし歯の本数とむし歯の内訳とは異なる場合がある。

市町村別統計（歯科） No.1

計 ⑦=⑧+⑨	現 在 歯 数			一人平均（本）		むし歯の内訳（本）				むし歯の内訳（%）			
	健全歯数 （本） ⑧	むし歯総数 （本） ⑨=⑩+⑪+⑫+⑬	（%） ⑩+⑪+⑫+⑬	むし歯	処置歯	未処置 歯 数 ⑩	処置歯数 ⑪	喪失 歯数 ⑫	不詳 ⑬	未処置歯	処置歯	喪失歯	不詳
279,918	261,085	18,833	6.7	1.3	0.2	16,593	2,232	8	-	88.1	11.9	0.0	-
19,423	17,806	1,617	8.3	1.7	0.1	1,472	144	1	-	91.0	8.9	0.1	-
777	722	55	7.1	1.4	0.2	48	7	-	-	87.3	12.7	-	-
520	482	38	7.3	1.5	0.2	32	6	-	-	84.2	15.8	-	-
237	224	13	5.5	1.1	-	13	-	-	-	100.0	-	-	-
1,538	1,420	118	7.7	1.5	0.1	110	8	-	-	93.2	6.8	-	-
2,433	2,207	226	9.3	1.9	0.1	216	9	1	-	95.6	4.0	0.4	-
12,823	11,705	1,118	8.7	1.7	0.2	1,008	110	-	-	90.2	9.8	-	-
615	592	23	3.7	0.7	0.1	19	4	-	-	82.6	17.4	-	-
320	309	11	3.4	0.7	-	11	-	-	-	100.0	-	-	-
160	145	15	9.4	1.9	-	15	-	-	-	100.0	-	-	-
95,160	88,520	6,640	7.0	1.4	0.1	5,979	658	3	-	90.0	9.9	0.0	-
1,994	1,868	126	6.3	1.3	0.1	114	12	-	-	90.5	9.5	-	-
1,271	1,224	47	3.7	0.7	0.1	38	9	-	-	80.9	19.1	-	-
2,215	2,006	209	9.4	1.9	0.1	202	7	-	-	96.7	3.3	-	-
19,807	18,113	1,694	8.6	1.7	0.2	1,539	155	-	-	90.9	9.1	-	-
28,288	26,364	1,924	6.8	1.4	0.1	1,736	186	2	-	90.2	9.7	0.1	-
7,628	7,125	503	6.6	1.3	0.2	442	61	-	-	87.9	12.1	-	-
2,669	2,468	201	7.5	1.5	0.2	176	25	-	-	87.6	12.4	-	-
5,941	5,654	287	4.8	1.0	0.1	257	29	1	-	89.5	10.1	0.3	-
3,047	2,842	205	6.7	1.3	0.1	191	14	-	-	93.2	6.8	-	-
3,815	3,500	315	8.3	1.6	0.1	296	19	-	-	94.0	6.0	-	-
18,485	17,356	1,129	6.1	1.2	0.2	988	141	-	-	87.5	12.5	-	-
80,407	75,422	4,985	6.2	1.2	0.2	4,272	711	2	-	85.7	14.3	0.0	-
52,269	49,244	3,025	5.8	1.2	0.2	2,500	525	-	-	82.6	17.4	-	-
25,263	23,576	1,687	6.7	1.3	0.1	1,519	166	2	-	90.0	9.8	0.1	-
1,902	1,694	208	10.9	2.2	0.2	191	17	-	-	91.8	8.2	-	-
257	245	12	4.7	0.9	-	12	-	-	-	100.0	-	-	-
220	211	9	4.1	0.8	-	9	-	-	-	100.0	-	-	-
119	119	-	-	-	-	-	-	-	-	-	-	-	-
100	100	-	-	-	-	-	-	-	-	-	-	-	-
178	136	42	23.6	4.7	0.3	39	3	-	-	92.9	7.1	-	-
99	97	2	2.0	0.4	-	2	-	-	-	100.0	-	-	-
59,666	55,890	3,776	6.3	1.3	0.2	3,312	464	-	-	87.7	12.3	-	-
6,679	6,254	425	6.4	1.3	0.1	402	23	-	-	94.6	5.4	-	-
14,530	13,661	869	6.0	1.2	0.2	740	129	-	-	85.2	14.8	-	-
12,952	12,004	948	7.3	1.5	0.1	852	96	-	-	89.9	10.1	-	-
5,264	4,833	431	8.2	1.6	0.2	369	62	-	-	85.6	14.4	-	-
8,034	7,613	421	5.2	1.0	0.2	329	92	-	-	78.1	21.9	-	-
3,989	3,860	129	3.2	0.6	0.1	114	15	-	-	88.4	11.6	-	-
8,218	7,665	553	6.7	1.3	0.1	506	47	-	-	91.5	8.5	-	-
11,633	10,479	1,154	9.9	2.0	0.3	965	189	-	-	83.6	16.4	-	-
11,354	10,219	1,135	10.0	2.0	0.3	946	189	-	-	83.3	16.7	-	-
279	260	19	6.8	1.4	-	19	-	-	-	100.0	-	-	-
13,629	12,968	661	4.8	1.0	0.1	593	66	2	-	89.7	10.0	0.3	-
12,190	11,650	540	4.4	0.9	0.1	496	42	2	-	91.9	7.8	0.4	-
1,179	1,071	108	9.2	1.8	0.4	84	24	-	-	77.8	22.2	-	-
260	247	13	5.0	1.0	-	13	-	-	-	100.0	-	-	-

平成23年度 3歳児健康診査

実施年月日 2011年4月1日～2012年3月31日

市町村	歯口清掃状態 (人)				軟組織の疾患 (人)											
	良好	普通	不良	記入もれ	なし	あり計	小帯	歯肉	その他	不詳	記入もれ	なし	あり計	反対咬合	上顎前突・過蓋咬合	
沖縄県総計	6,958	6,293	670	128	13,705	244	200	17	14	13	100	12,814	1,177	414	345	
北部保健所	439	474	41	20	951	13	12	-	1	-	10	877	93	23	11	
国頭村	5	34	-	-	39	-	-	-	-	-	-	39	-	-	-	
大宜味村	13	9	4	-	26	-	-	-	-	-	-	25	1	1	-	
東村	9	3	-	-	12	-	-	-	-	-	-	9	1	-	-	
今帰仁村	44	30	1	2	77	-	-	-	-	-	-	74	3	2	1	
本部町	58	62	1	1	121	1	1	-	-	-	-	97	24	2	2	
名護市	269	322	35	17	621	12	11	-	1	-	10	583	60	15	8	
伊江村	25	6	-	-	31	-	-	-	-	-	-	28	2	2	-	
伊平屋村	12	4	-	-	16	-	-	-	-	-	-	15	1	-	-	
伊是名村	4	4	-	-	8	-	-	-	-	-	-	7	1	1	-	
中部保健所	1,951	2,632	145	45	4,666	71	55	5	4	7	36	4,378	374	136	107	
恩納村	1	99	-	-	99	-	-	-	-	-	1	98	2	1	-	
宜野座村	64	-	-	-	63	1	1	-	-	-	-	61	3	2	-	
金武町	46	63	2	-	111	-	-	-	-	-	-	110	1	-	-	
うるま市	479	487	22	5	970	20	12	4	1	3	3	919	71	23	15	
沖縄市	466	887	55	11	1,398	17	13	1	2	1	4	1,297	115	44	35	
読谷村	182	174	9	17	368	-	-	-	-	-	14	348	28	16	1	
嘉手納町	96	38	-	-	133	-	-	-	-	-	1	113	21	3	7	
北谷町	93	202	2	1	291	6	5	-	-	1	1	268	28	11	11	
北中城村	23	125	4	1	152	-	-	-	-	-	1	147	5	2	-	
中城村	130	60	1	-	187	4	4	-	-	-	-	180	11	5	4	
宜野湾市	371	497	50	10	894	23	20	-	1	2	11	837	89	29	34	
中央保健所	2,445	1,298	267	27	3,946	71	60	3	5	3	20	3,717	310	124	97	
那覇市	1,879	579	153	13	2,568	47	37	3	5	2	9	2,411	203	81	72	
浦添市	458	683	114	13	1,235	23	22	-	-	1	10	1,166	102	40	25	
久米島町	67	29	-	-	95	1	1	-	-	-	-	93	3	2	-	
渡嘉敷村	11	2	-	-	13	-	-	-	-	-	-	13	-	-	-	
座間味村	9	1	-	1	10	-	-	-	-	-	1	10	1	1	-	
粟国村	5	1	-	-	6	-	-	-	-	-	-	6	-	-	-	
渡名喜村	5	-	-	-	5	-	-	-	-	-	-	4	1	-	-	
南大東村	7	2	-	-	9	-	-	-	-	-	-	9	-	-	-	
北大東村	4	1	-	-	5	-	-	-	-	-	-	5	-	-	-	
南部保健所	1,588	1,218	166	24	2,904	73	57	9	4	3	19	2,708	277	92	81	
西原町	132	186	10	7	333	2	-	1	-	1	-	312	23	7	5	
豊見城市	507	207	11	5	716	8	6	1	1	-	6	661	64	27	12	
糸満市	309	258	81	2	635	14	4	5	3	2	1	598	51	14	20	
八重瀬町	123	113	27	1	257	4	2	2	-	-	3	232	30	15	8	
南城市	305	83	12	4	361	42	42	-	-	-	1	338	65	13	27	
与那原町	98	84	17	1	197	-	-	-	-	-	3	188	11	6	1	
南風原町	114	287	8	4	405	3	3	-	-	-	5	379	33	10	8	
宮古保健所	227	324	26	8	576	1	1	-	-	-	8	547	31	17	4	
宮古島市	220	317	26	8	562	1	1	-	-	-	8	534	30	16	4	
多良間村	7	7	-	-	14	-	-	-	-	-	-	13	1	1	-	
八重山保健所	308	347	25	4	662	15	15	-	-	-	7	587	92	22	45	
石垣市	268	319	22	3	593	14	14	-	-	-	5	530	80	20	41	
竹富町	38	19	1	1	56	1	1	-	-	-	2	50	7	2	2	
与那国町	2	9	2	-	13	-	-	-	-	-	-	7	5	-	2	

市町村別統計（歯科） No.2

不正咬合(人)						口腔習癖(人)							その他の異常(人)		
開咬	叢生	正中離開	交叉咬合	不詳	記入もれ	なし	あり計					記入もれ	なし	あり	記入もれ
								指しゃぶり	おしゃぶり	その他	不詳				
168	136	9	66	39	58	12,325	1,582	1,084	91	363	44	142	13,118	506	425
20	29	-	5	5	4	869	101	69	9	22	1	4	914	15	45
-	-	-	-	-	-	36	3	1	-	2	-	-	37	-	2
-	-	-	-	-	-	25	1	1	-	-	-	-	26	-	-
-	-	-	1	-	2	8	4	4	-	-	-	-	11	-	1
-	-	-	-	-	-	74	3	3	-	-	-	-	75	1	1
6	12	-	1	1	1	104	18	14	2	2	-	-	114	-	8
14	17	-	3	3	-	570	69	46	7	16	-	4	608	14	21
-	-	-	-	-	1	29	2	-	-	1	1	-	25	-	6
-	-	-	-	1	-	15	1	-	-	1	-	-	10	-	6
-	-	-	-	-	-	8	-	-	-	-	-	-	8	-	-
54	44	1	17	15	21	4,195	525	356	27	122	20	53	4,483	106	184
1	-	-	-	-	-	89	10	7	2	1	-	1	97	1	2
1	-	-	-	-	-	61	3	3	-	-	-	-	58	6	-
1	-	-	-	-	-	92	19	17	1	1	-	-	106	3	2
10	14	-	4	5	3	881	100	59	3	34	4	12	913	35	45
9	20	1	4	2	7	1,228	177	121	7	40	9	14	1,358	16	45
6	2	-	1	2	6	329	40	26	3	11	-	13	336	-	46
3	1	-	5	2	-	119	14	9	-	5	-	1	117	16	1
5	1	-	-	-	2	250	42	27	5	9	1	6	284	7	7
2	-	-	1	-	1	137	14	11	1	2	-	2	146	3	4
2	-	-	-	-	-	175	15	14	-	-	1	1	189	-	2
14	6	-	2	4	2	834	91	62	5	19	5	3	879	19	30
41	27	1	16	4	10	3,527	479	330	19	117	13	31	3,762	204	71
23	17	1	6	3	10	2,248	356	231	12	104	9	20	2,401	177	46
17	9	-	10	1	-	1,136	121	97	7	13	4	11	1,219	25	24
-	1	-	-	-	-	96	-	-	-	-	-	-	96	-	-
-	-	-	-	-	-	13	-	-	-	-	-	-	13	-	-
-	-	-	-	-	-	10	1	1	-	-	-	-	10	1	-
-	-	-	-	-	-	6	-	-	-	-	-	-	5	1	-
1	-	-	-	-	-	4	1	1	-	-	-	-	5	-	-
-	-	-	-	-	-	9	-	-	-	-	-	-	9	-	-
-	-	-	-	-	-	5	-	-	-	-	-	-	4	-	1
42	25	5	22	10	11	2,579	384	262	26	89	7	33	2,798	137	61
6	2	-	3	-	-	298	35	25	2	8	-	2	324	5	6
13	6	-	5	1	5	607	112	68	9	34	1	11	663	48	19
4	5	-	6	2	1	567	76	54	6	12	4	7	611	24	15
2	3	-	-	2	2	219	40	29	1	10	-	5	248	13	3
10	1	5	5	4	1	357	46	38	2	6	-	1	382	18	4
1	-	-	2	1	1	170	29	19	2	8	-	1	193	5	2
6	8	-	1	-	1	361	46	29	4	11	2	6	377	24	12
5	3	-	1	1	7	545	28	20	5	3	-	12	535	2	48
5	3	-	1	1	7	532	28	20	5	3	-	11	524	2	45
-	-	-	-	-	-	13	-	-	-	-	-	1	11	-	3
6	8	2	5	4	5	610	65	47	5	10	3	9	626	42	16
6	6	-	5	2	2	557	52	40	4	6	2	3	564	39	9
-	1	2	-	-	2	46	11	6	-	4	1	2	56	1	2
-	1	-	-	2	1	7	2	1	1	-	-	4	6	2	5

平成23年度 3歳児健康診査市町村別統計（歯科） No.3

実施年月日 2011年4月1日～2012年3月31日

市町村	母親の未処置歯（人）			計	指 示 事 項（人）					
	なし	あり	記入もれ		1 問題 なし	2 要助言	3 要経観	4 要精密 検査	5 要治療	6 治療中
沖縄県総計	4,098	5,534	4,417	14,049	5,726	3,061	1,933	100	2,768	461
北部保健所	179	454	341	974	421	179	74	34	249	17
国頭村	1	3	35	39	15	12	-	1	11	-
大宜味村	-	26	-	26	8	10	-	-	8	-
東村	5	7	-	12	10	-	-	-	1	1
今帰仁村	13	20	44	77	38	2	6	3	28	-
本部町	21	38	63	122	40	31	11	-	40	-
名護市	133	332	178	643	273	122	52	29	152	15
伊江村	-	28	3	31	23	2	2	-	3	1
伊平屋村	1	-	15	16	10	-	1	1	4	-
伊是名村	5	-	3	8	4	-	2	-	2	-
中部保健所	1,341	2,020	1,412	4,773	1,879	1,067	616	27	1,028	156
恩納村	15	66	19	100	11	62	3	9	14	1
宜野座村	54	6	4	64	34	14	10	-	2	4
金武町	-	111	-	111	43	21	4	-	41	2
うるま市	215	356	422	993	333	221	152	6	244	37
沖縄市	411	716	292	1,419	606	286	170	2	313	42
読谷村	81	108	193	382	188	48	45	-	95	6
嘉手納町	22	84	28	134	27	51	24	1	22	9
北谷町	98	108	92	298	132	69	40	-	46	11
北中城村	64	80	9	153	31	75	17	2	27	1
中城村	82	9	100	191	99	5	29	-	55	3
宜野湾市	299	376	253	928	375	215	122	7	169	40
中央保健所	1,571	1,311	1,155	4,037	1,741	898	556	17	636	189
那覇市	1,233	745	646	2,624	1,094	587	430	15	328	170
浦添市	330	531	407	1,268	555	309	107	2	277	18
久米島町	1	1	94	96	52	1	17	-	26	-
渡嘉敷村	2	5	6	13	10	-	-	-	3	-
座間味村	1	9	1	11	9	-	-	-	2	-
栗国村	-	6	-	6	6	-	-	-	-	-
渡名喜村	1	3	1	5	4	-	1	-	-	-
南大東村	3	6	-	9	7	1	1	-	-	-
北大東村	-	5	-	5	4	-	-	-	-	1
南部保健所	778	1,042	1,176	2,996	1,110	720	495	14	571	86
西原町	54	211	70	335	147	86	26	-	65	11
豊見城市	208	193	329	730	281	165	166	1	90	27
糸満市	131	237	282	650	233	146	77	3	176	15
八重瀬町	97	68	99	264	62	88	43	-	67	4
南城市	158	213	33	404	172	47	88	-	83	14
与那原町	81	78	41	200	71	93	16	2	18	-
南風原町	49	42	322	413	144	95	79	8	72	15
宮古保健所	76	243	266	585	283	97	59	7	126	13
宮古島市	76	239	256	571	279	94	58	7	121	12
多良間村	-	4	10	14	4	3	1	-	5	1
八重山保健所	153	464	67	684	292	100	133	1	158	-
石垣市	150	408	54	612	263	90	118	-	141	-
竹富町	3	45	11	59	23	8	11	1	16	-
与那国町	-	11	2	13	6	2	4	-	1	-

平成23年度 3歳児健康診査市町村別統計（歯科） No.4

実施年月日 2011年4月1日～2012年3月31日

市町村	受診総数	フッ素塗布経験率						記入もれ (人)	集計 対象数 (人)	いいえ (%)	はい (%)
		いいえ (人)	はい (人)	定期的	不定期	1回のみ	回数不明				
沖縄県総計	14,095	3,968	9,817	2,059	3,295	3,492	971	310	13,785	28.8	71.2
北部保健所	976	142	816	258	263	184	111	18	958	14.8	85.2
国頭村	39	4	30	5	16	3	6	5	34	11.8	88.2
大宜味村	26	2	24	8	10	1	5	-	26	7.7	92.3
東村	12	2	10	5	2	-	3	-	12	16.7	83.3
今帰仁村	78	4	74	30	26	5	13	-	78	5.1	94.9
本部町	122	15	105	47	29	14	15	2	120	12.5	87.5
名護市	644	113	521	141	165	157	58	10	634	17.8	82.2
伊江村	31	-	30	12	9	2	7	1	30	-	100.0
伊平屋村	16	1	15	5	6	1	3	-	16	6.3	93.8
伊是名村	8	1	7	5	-	1	1	-	8	12.5	87.5
中部保健所	4,796	1,258	3,413	613	1,225	1,178	397	125	4,671	26.9	73.1
恩納村	100	10	89	14	33	18	24	1	99	10.1	89.9
宜野座村	64	10	51	16	21	7	7	3	61	16.4	83.6
金武町	111	21	87	10	48	18	11	3	108	19.4	80.6
うるま市	994	187	782	125	250	293	114	25	969	19.3	80.7
沖縄市	1,432	711	679	192	214	207	66	42	1,390	51.2	48.8
読谷村	382	57	315	45	126	110	34	10	372	15.3	84.7
嘉手納町	137	14	123	20	55	35	13	-	137	10.2	89.8
北谷町	299	39	252	43	98	81	30	8	291	13.4	86.6
北中城村	153	17	134	15	51	50	18	2	151	11.3	88.7
中城村	192	51	132	11	44	71	6	9	183	27.9	72.1
宜野湾市	932	141	769	122	285	288	74	22	910	15.5	84.5
中央保健所	4,039	1,027	2,956	624	959	1,193	180	56	3,983	25.8	74.2
那覇市	2,625	639	1,949	424	604	799	122	37	2,588	24.7	75.3
浦添市	1,268	380	872	147	304	376	45	16	1,252	30.4	69.6
久米島町	97	3	92	36	38	8	10	2	95	3.2	96.8
渡嘉敷村	13	1	12	3	6	2	1	-	13	7.7	92.3
座間味村	11	-	11	5	4	1	1	-	11	-	100.0
栗国村	6	1	5	3	1	1	-	-	6	16.7	83.3
渡名喜村	5	-	4	2	-	2	-	1	4	-	100.0
南大東村	9	3	6	-	2	4	-	-	9	33.3	66.7
北大東村	5	-	5	4	-	-	1	-	5	-	100.0
南部保健所	3,004	1,162	1,762	379	566	667	150	80	2,924	39.7	60.3
西原町	336	67	265	30	80	135	20	4	332	20.2	79.8
豊見城市	730	367	347	90	110	132	15	16	714	51.4	48.6
糸満市	652	348	282	74	93	96	19	22	630	55.2	44.8
八重瀬町	265	67	192	40	65	63	24	6	259	25.9	74.1
南城市	407	96	299	57	105	100	37	12	395	24.3	75.7
与那原町	200	54	133	18	45	57	13	13	187	28.9	71.1
南風原町	414	163	244	70	68	84	22	7	407	40.0	60.0
宮古保健所	588	244	330	101	85	66	78	14	574	42.5	57.5
宮古島市	574	233	328	100	84	66	78	13	561	41.5	58.5
多良間村	14	11	2	1	1	-	-	1	13	84.6	15.4
八重山保健所	692	135	540	84	197	204	55	17	675	20.0	80.0
石垣市	618	129	473	72	168	189	44	16	602	21.4	78.6
竹富町	61	5	55	7	26	12	10	1	60	8.3	91.7
与那国町	13	1	12	5	3	3	1	-	13	7.7	92.3

平成24年度 事業計画

〔I〕公益目的活動・法人組織活動の部

1 乳幼児健康診査の実施及び充実強化

子どもの健康の保持増進を図ることを目的として、市町村の委託を受けて県内市町村の乳幼児健康診査を実施すると共に内容の充実強化に努める。

- (1) 乳幼児健康診査の実施
- (2) 乳幼児健康診査受診率向上に向け情報提供等
- (3) 乳幼児健康診査実施に関する市町村・保健所等連絡会議
- (4) 幼児健康診査における「気になる子」のフォロー体制支援
- (5) 乳幼児健康診査のスタッフ確保に関する推進活動
- (6) 乳幼児健康診査情報処理システム構築及び推進活動
- (7) 乳幼児健康診査受託に関する調整等市町村訪問

2 人材育成等に関する活動

小児保健医療の従事者や市町村職員向けの研修会等を開催することにより、小児保健従事者の資質向上に努める。また、県外で開催される学術集会等へ関係者を派遣することで母子保健に関する情報収集等を図る。

- (1) 乳幼児健康診査関係者対象
 - 1) 健診協カスタッフ研修会の開催
 - 2) 乳幼児健康診査実績報告会並びに市町村母子保健担当者研修会の開催
- (2) 小児保健関係者等対象
 - 1) 沖縄県小児保健学会の開催
 - 2) 保健セミナーの開催
 - 3) 発達障害児支援者の研修会開催
 - 4) 母子保健推進員の研修会開催
 - 5) 沖縄県母子保健大会の開催
- (3) 育児支援者養成事業
 - 1) こんにちは赤ちゃん事業『訪問者養成講座』の開催
- (4) 県外への派遣制度
 - 1) 市町村職員や小児保健関係者を学術集会等へ派遣（岡山県）
 - 2) 日本小児保健セミナーへの派遣（東京都）
 - 3) 健やか親子21全国大会への派遣（群馬県）
 - 4) 日本小児保健協会学術集会等へ演題発表者の派遣（福岡県、岡山県）

3 啓発普及に関する活動

一般向けの講演会等を開催することにより、地域住民の小児保健に関する知識の啓発や子育て支援に繋げる。

- (1) 子育て支援に関する研修会開催
- (2) 麻しん・風しんゼロ実現に向けての啓発活動
- (3) 子どもの事故等の小児救急啓発に関する講演会の開催

4 小児保健に関する調査・研究並びに情報収集や評価等に関する活動

沖縄の子ども達の健康や生活習慣等に関する調査を行う。また、会員から小児保健医療等に関するテーマの特別研究を募る。

一方、小児保健に関連ある情報収集や啓発活動に必要な情報等の整理等を行う。

- (1) 乳幼児健康診査結果の分析、情報還元
- (2) 親子健康手帳の検討
- (3) 小児保健情報センター設置等に関する調整
- (4) 乳幼児健康診査受診票改訂等における評価
- (5) 乳幼児健康診査統計処理に関する研究事業等へ協力
- (6) 乳幼児健康診査情報処理システム構築に関する情報収集活動
- (7) 小児肺炎球菌等の疫学調査を寄付金を公募し実施
- (8) その他調査研究に関する受託事業
- (9) ホームページ内容の企画調整

5 母子保健功労者の顕彰事業

永年地域で活躍している母子保健従事者を顕彰することで、地域の母子保健活動の活性化を促す。

- (1) 沖縄県母子保健大会長表彰
沖縄の母子保健活動に顕著な功績があった個人並びに団体を顕彰する。
- (2) 沖縄小児保健賞
第44回保健文化賞受賞を記念し、沖縄の小児保健活動に顕著な功績があった個人並びに団体を顕彰する。

6 各種支援事業

小児保健活動を行う団体の活動を支援することにより、沖縄の小児保健活動の活性化を図る。

- (1) はしか“0”プロジェクトへ活動資金の援助並びに事務局業務
- (2) 沖縄県母子保健推進員協議会の事務局業務
- (3) おきなわ小児VPD研究会の事務局業務
- (4) その他関係業務

7 助成事業

小児保健医療に関する団体が開催する研修会等へ助成することで、人材育成へ繋げる。

- (1) 小児科学会沖縄地方会、沖縄県小児科医会へ講演会資金等の助成
- (2) 関係団体が開催する小児保健に関する講演会等に対し補助
- (3) その他関係業務

8 国際協力事業

海外の小児保健・医療関係者の視察研修の受け入れを図る。

- (1) JICA研修等の受け入れ
沖縄の小児保健活動を紹介することで、海外研修者への情報提供を行う。

9 広報並びに出版活動

小児保健活動の紹介や啓発用の冊子等の印刷、乳幼児健康診査結果から得られる情報提供等を図る。

- (1) 沖縄県小児保健協会機関誌「沖縄の小児保健」第40号（年刊）の発行

- (2) 乳幼児健康診査受診票や関係冊子等を印刷し、市町村へ配付
- (3) 小児保健指導用のパンフレット等を作成し、市町村等関係機関に配布
- (4) 乳幼児健康診査実績報告書を作成し、関係機関へ配布
- (5) 親子健康手帳の印刷
- (6) 小児保健関係の冊子等を作成し実費頒布
- (7) ホームページを活用して小児保健情報の提供 <http://www.osh.or.jp/>

10 特別受託事業等

沖縄県等より小児保健に関する受託事業を受けることで、地域住民の知識の啓発や福祉人材育成等に資する。

11 沖縄小児保健センターに関する諸活動及び運用

小児保健センターを地域に開かれた研修施設並びに小児保健情報収集可能な施設とする。

- (1) 沖縄小児保健センターの周知活動
- (2) 沖縄小児保健センターの管理運営

12 公益社団法人としての組織整備

公益社団法人としての組織整備を行う。

- (1) 公益社団法人沖縄県小児保健協会の登記及び周知
- (2) 公益社団法人沖縄県小児保健協会の組織規定を作成
- (3) 公益社団法人沖縄県小児保健協会の会章の制定

13 総会並びに理事会の開催

定款に定める総会や理事会を開催する。

- (1) 公益社団法人沖縄県小児保健協会の第1回定期総会、又必要に応じ臨時総会を開催する。
- (2) 理事会を定期的に開催する。

14 各種委員会活動

各種委員会を設置し、事業の企画運営や整備等を図る。

- (1) 企画運営委員会の開催
- (2) 乳幼児健診委員会の開催
- (3) 学術編集委員会の開催
- (4) 特別委員会の開催

15 その他

- (1) 母子保健ネットワークの検討
- (2) 小児保健センター周辺整備の工事
- (3) 公益社団法人等に関する研修会等へ参加

〔Ⅱ〕収益活動の部

1 契約駐車場の管理運営

- (1) 契約駐車場の管理及び運営

公益社団法人 沖縄県小児保健協会定款

第1章 総 則

(名 称)

第1条 この法人は、公益社団法人沖縄県小児保健協会と称する。

(事務所)

第2条 この法人は、主たる事務所を沖縄県島尻郡南風原町に置く。

第2章 目的及び事業

(目 的)

第3条 この法人は、小児保健に関する普及啓発並びに人材育成等の公益目的事業を関係機関等との連携を図りながら推進し、ひいては沖縄県の小児保健の資質向上に寄与することを目的とする。

(事 業)

第4条 この法人は、前条の公益目的を達成するため、次の事業を行う。

- (1) 乳幼児健康診査事業の推進に関する事
- (2) 小児保健の調査及び研究等に関する事
- (3) 学術集会及び研修会等の開催に関する事
- (4) 母子保健従事者等の育成に関する事
- (5) 母子保健従事者等の顕彰に関する事
- (6) 小児保健活動関係等への助成に関する事
- (7) 機関誌その他冊子等の出版に関する事
- (8) 国際的母子保健関連事業への協力に関する事
- (9) 沖縄県小児保健協会附属クリニックの管理運営に関する事
- (10) 沖縄小児保健センターの管理運営に関する事
- (11) その他この法人の公益目的を達成するために必要な事業

2 前項の事業は、沖縄県内において行うものとする。

3 この法人は、その公益目的事業の推進に資するため、必要に応じて次の事業を行う。

- (1) 契約駐車場の管理運営
- (2) その他前号に掲げる事業に関連する事業

第3章 会 員

(法人の構成員)

第5条 この法人に、次の会員を置く。

- (1) 正会員 この法人の目的に賛同して入会した個人又は団体

(2) 賛助会員 この法人の目的に賛同してその事業を推進するために入会した個人又は団体

(3) 名誉会員 この法人に功労があった者で総会において推薦された者

2 前項の会員のうち正会員をもって一般社団法人及び一般財団法人に関する法律（以下「一般社団・財団法人法」という。）上の社員とする。

（入 会）

第6条 この法人の会員として入会しようとする者は、理事会が別に定める入会申込書により申し込むものとする。

2 入会は、総会において定める入会及び退会に関する規則に定める基準により、理事会においてその可否を決定し、これを本人に通知するものとする。

（会 費）

第7条 会員は、総会において定める会費等に関する規則に基づき会費を支払わなければならない。

（任意退会）

第8条 会員は、別に定める退会届を提出することにより、任意に退会することができる。

（除 名）

第9条 会員が次のいずれかに該当する場合には、総会の決議によって当該会員を除名することができる。

(1) この定款又はその他の規則に違反したとき。

(2) この法人の名誉を傷つけ、又は目的に反する行為をしたとき。

(3) その他の正当な事由があるとき。

2 前項により会員を除名したときは、その会員に対し、除名した旨を通知するものとする。

（会員資格の喪失）

第10条 会員が次のいずれかに該当する場合は、その資格を喪失する。

(1) 会費等を2年以上滞納したとき

(2) 総正会員が同意したとき

(3) 当該会員が死亡、又は団体が解散したとき

2 会員が前項の規定によりその資格を喪失したときは、この法人に対する会員としての権利を失い、義務を免れる。ただし、未履行の義務は、これを免れることができない。

3 この法人は、会員がその資格を喪失しても、既に納入した会費は返還しない。

第4章 総 会

（構 成）

第11条 総会は、正会員をもって構成する。

2 前項の総会をもって一般社団・財団法人法上の社員総会とする。

（権 限）

第12条 総会は、次の事項について決議する。

(1) 理事及び監事の選任又は解任

(2) 各事業年度の事業報告及び決算の承認

(3) 定款の変更

(4) 理事及び監事の報酬等の額

(5) 会員の除名

- (6) 解散及び残余財産の処分
 - (7) 不可欠特定財産の処分の承認
 - (8) その他総会で決議するものとして法令又はこの定款で定められた事項
- (開催)

第13条 総会は、定時総会として毎事業年度終了後3か月以内に1回開催するほか、必要がある場合に臨時総会を開催する。

(招集)

第14条 総会は、法令に別段の定めがある場合を除き、理事会の決議に基づき会長が招集する。

- 2 総正会員の議決権の10分の1以上の議決権を有する正会員は、会長に対し、総会の目的である事項及び招集の理由を示して、総会の招集を請求することができる。
- 3 総会を招集するには、会議の日時、場所、目的である事項を記載した書面をもって、開催日の1週間前までに通知を発しなければならない。

(議長)

第15条 総会の議長は、その総会において、出席正会員の中から選出する。

(議決権)

第16条 総会における議決権は、正会員1人につき1個とする。

(決議)

第17条 総会の決議は、総正会員の議決権の過半数を有する正会員が出席し、出席した当該正会員の議決権の過半数をもって行う。

- 2 前項の規定にかかわらず、次の決議は、総正会員の半数以上であって、総正会員の議決権の3分の2以上に当たる多数をもって行う。
 - (1) 会員の除名
 - (2) 監事の解任
 - (3) 役員等の責任の一部免除
 - (4) 定款の変更
 - (5) 解散
 - (6) 不可欠特定財産の処分
 - (7) その他法令で定められた事項

(書面決議等)

第18条 総会に出席できない正会員は、予め通知された事項について書面をもって議決し、又は、議決権の行使を委任することができる。

- 2 前項の場合における前2条の規定の適用については、その正会員は出席したものとみなす。
- 3 理事又は正会員が総会の目的である事項について提案をした場合において、その提案につき正会員の全員が書面により同意の意思表示をしたときは、その提案を可決する旨の総会の決議があったものとみなす。

(報告の省略)

第19条 理事が正会員の全員に対して総会に報告すべき事項を通知した場合において、その事項を総会に報告することを要しないことにつき、正会員の全員が書面により同意の意思表示をしたときは、その事項の総会への報告があったものとみなす。

(議事録)

第20条 総会の議事については、法令で定めるところにより、議事録を作成する。

- 2 議事録には、議長、会長及び出席した理事のうちから1名で記名押印するものとする。

第5章 役員

(役員を設置)

第21条 この法人に、次の役員を置く。

- (1) 理事 15名以上25名以内
 - (2) 監事 2名以内
- 2 理事のうち1名を会長とし、8名以内を常任理事とする。
 - 3 第2項の会長をもって一般社団・財団法人法上の代表理事とし、常任理事をもって同法第91条第1項第2号の業務執行理事とする。

(役員を選任)

第22条 理事及び監事は、総会の決議によって選任する。

- 2 会長及び常任理事は、理事会において選任する。
- 3 理事会は、常任理事より副会長、専務理事を選任することができる。ただし、副会長2名以内、専務理事1名とする。
- 4 監事は、この法人の理事又は使用人を兼ねることができない。
- 5 理事又は監事に異動があったときは、2週間以内に登記し、遅滞なくその旨を行政庁に届けなければならない。

(理事の職務及び権限)

第23条 理事は、理事会を構成し、法令及びこの定款で定めるところにより、この法人の業務執行の決定に参画する。

- 2 会長は、この法人を代表し、その業務を執行する。
- 3 常任理事は、理事会が別に定める職務権限規則により、この法人の業務を分担執行する。
- 4 会長及び常任理事は、毎事業年度に4箇月を超える間隔で2回以上、自己の職務の執行の状況を理事会に報告しなければならない。

(監事の職務及び権限)

第24条 監事は、次に掲げる職務を行う。

- (1) 理事の職務執行状況を監査し、法令で定めるところにより、監査報告を作成すること。
- (2) この法人の業務及び財産の状況を調査すること、並びに各事業年度に係る計算書類及び事業報告等を監査すること。
- (3) 総会及び理事会に出席し、必要あると認めるときは意見を述べること。
- (4) 理事が不正の行為をし、若しくはその行為をするおそれがあると認めるとき、又は法令若しくは定款に違反する事実若しくは著しく不当な事実があると認めるときは、これを総会及び理事会に報告すること。
- (5) 前号の報告をするため必要があるときは、会長に理事会の招集を請求すること。ただし、その請求があった日から5日以内に、その請求があった日から2週間以内の日を理事会の日とする招集通知が発せられない場合は、直接理事会を招集すること。
- (6) 理事が総会に提出しようとする議案、書類その他法令で定めるものを調査し、法令若しくは定款に違反し、又は著しく不当な事項があると認めるときは、その調査の結果を総会に報告すること。

(7) 理事がこの法人の目的の範囲外の行為その他法令若しくは定款に違反する行為をし、又はその行為をするおそれがある場合において、その行為によってこの法人に著しい損害が生ずるおそれがあるときは、その理事に対し、その行為をやめることを請求すること。

(8) その他監事に認められた法令上の権限を行使すること。

(役員任期)

第25条 理事の任期は、選任後2年以内に終了する事業年度のうち、最終のものに関する定時総会の終結の時までとする。ただし、再任を妨げない。

2 監事の任期は、選任後4年以内に終了する事業年度のうち、最終のものに関する定時総会の終結の時までとする。ただし、再任を妨げない。

3 任期の満了前に退任した理事又は監事の補欠として選任された理事又は監事の任期は、前任者の任期の満了する時までとする。

4 理事又は監事は、第21条第1項に定める定数に足りなくなるときは、任期の満了又は辞任により退任した後も、新たに選任された者が就任するまで、なお理事又は監事としての権利義務を有する。

(役員解任)

第26条 理事及び監事は、いつでも、総会の決議によって解任することができる。ただし、監事を解任する場合は、総正会員の半数以上であって、総正会員の議決権の3分の2以上の議決に基づいて行わなければならない。

(役員報酬等)

第27条 理事は無報酬とする。ただし、常勤理事及び監事に対しては、総会において定める総額の範囲内で、総会において別に定める報酬等の支給基準に従って算定した額を報酬等として支給することができる。

(取引制限)

第28条 理事が次に掲げる取引をしようとする場合は、その取引について重要な事実を開示し、理事会の承認を得なければならない。

(1) 自己又は第三者のためにするこの法人の事業の部類に属する取引

(2) 自己又は第三者のためにするこの法人との取引

(3) この法人がその理事の債務を保証すること、その他理事以外の者との間におけるこの法人とその理事との利益が相反する取引

2 前項の取引をした理事は、その取引の重要な事実を遅滞なく、理事会に報告しなければならない。

(役員等の責任の軽減)

第29条 この法人は、役員的一般社団・財団法人法第111条第1項の賠償責任について、同法第114条第1項の規定により、理事会の決議によって、賠償責任額から法令に定める最低責任限度額を控除して得た額を限度として、免除することができる。

第6章 理事会

(構成)

第30条 この法人に、理事会を置く。

2 理事会は、すべての理事をもって構成する。

(権限)

第31条 理事会は、次に掲げる職務を行う。

- (1) 総会の日時及び場所並びに目的である事項の決定
- (2) 規則の制定、変更及び廃止
- (3) 前各号に定めるもののほかこの法人の業務執行の決定
- (4) 理事の職務の執行の監督
- (5) 会長及び常任理事の選定及び解職

2 理事会は次に掲げる事項その他の重要な業務執行の決定を、理事に委任することができない。

- (1) 重要な財産の処分及び譲り受け
- (2) 多額の借財
- (3) 重要な使用人の選任及び解任
- (4) 従たる事務所その他重要な組織の設置、変更及び廃止
- (5) 内部管理体制の整備
- (6) 第29条1項の責任の免除

(開 催)

第32条 理事会は、毎事業年度2回以上開催する。

2 理事会は、次のいずれかに該当する場合に開催する。

- (1) 会長が必要と認めたとき。
- (2) 会長以外の理事から会長に対し、理事会の目的である事項を記載した書面をもって理事会招集の請求があったとき。
- (3) 前号の規定による請求があった日から5日以内に、その請求があった日から2週間以内の日を理事会の日とする理事会の招集の通知が発せられない場合に、その請求をした理事が招集したとき。
- (4) 一般社団・財団法人法第101条第2項及び第3項に基づき、監事から会長に招集の請求があったとき、又は監事が招集をしたとき。

(招 集)

第33条 理事会は、会長が招集する。ただし、前条第2項第3号により理事が招集する場合及び前条第2項第4号後段により監事が招集する場合を除く。

2 会長が欠けたとき又は会長に事故があるときは、各理事が理事会を招集する。

3 前条第2項第3号による場合は、理事が、前条第2項第4号後段による場合は、監事が理事会を招集する。

4 会長は、前条第2項第2号又は第4号前段に該当する場合は、その請求があった日から5日以内に、その請求があった日から2週間以内の日を理事会の日とする理事会を招集しなければならない。

5 理事会を招集する者は、会議の日時、場所、目的である事項を記載した書面をもって、理事会の日の5日前までに、各理事及び各監事に対してその通知をしなければならない。

6 前項の規定にかかわらず、理事会は、理事及び監事の全員の同意があるときは、招集の手続を経ることなく開催することができる。

(議 長)

第34条 理事会の議長は、会長がこれに当たる。ただし、会長に事故があるとき、又は欠けたときは、他の理事がこれに当たる。

(決 議)

第35条 理事会の決議は、決議について特別の利害関係を有する理事を除く理事の過半数が出席し、その過半数をもって行い、可否同数のときは、議長の裁決するところによる。

2 前項の場合において、議長は、理事会の決議に、理事として議決に加わることはできない。

(決議の省略)

第36条 理事が理事会の決議の目的である事項について提案をした場合において、その提案につき議決に加わることができる理事の全員が書面又は電磁的記録により同意の意思表示をしたときは、その提案を可決する旨の理事会の決議があったものとみなす。ただし、監事が異議を述べたときは、その限りではない。

(報告の省略)

第37条 理事又は監事が理事及び監事の全員に対して理事会に報告すべき事項を通知したときは、その事項を理事会へ報告することを要しない。

2 前項の規定は、第23条第4項の規定による報告については、適用しない。

(議事録)

第38条 理事会の議事については、法令で定めるところにより、議事録を作成する。

2 出席した理事及び監事は、前項の議事録に記名押印しなければならない。

第7章 常任理事会

(常任理事会)

第39条 この法人の事業の円滑な運営を図るため、常任理事会を設置する。

2 常任理事会は、会長、副会長、常任理事をもって構成する。

3 業務執行の迅速な対応を図るため、年6回以上常任理事会を開催するものとする。常任理事会は、理事会の審議事項の検討などの準備を行うものとする。

第8章 委員会

(委員会)

第40条 この法人の事業の円滑な運営を図るため、理事会の決議により、委員会を設置することができる。

2 委員会の委員は、理事会において選任する。

3 委員会の任務、構成及び運営に関する必要な事項は、理事会の決議により別に定める。

第9章 資産及び会計

(事業年度)

第41条 この法人の事業年度は、毎年4月1日に始まり、翌年3月31日に終わる。

(事業計画及び収支予算)

第42条 この法人の事業計画書、収支予算書、資金調達及び設備投資の見込みを記載した書類については、毎事業年度開始の日の前日までに、会長が作成し、理事会の承認を受けなければならない。これを変更する場合も、同様とする。

2 前項の書類については、主たる事務所に、当該事業年度が終了するまでの間備え置き、一般の閲覧に供するものとする。

(事業報告及び決算)

第43条 この法人の事業報告及び決算については、毎事業年度終了後、会長が次の書類を作成し、監事の監査を受けた上で、理事会の承認を受けなければならない。

- (1) 事業報告
- (2) 事業報告の附属明細書
- (3) 貸借対照表
- (4) 損益計算書（正味財産増減計算書）
- (5) 貸借対照表及び損益計算書（正味財産増減計算書）の附属明細書
- (6) 財産目録

2 前項の承認を受けた書類のうち、第1号、第3号、第4号及び第6号の書類については、定時総会に提出し、第1号の書類についてはその内容を報告し、その他の書類については、承認を受けなければならない。

3 第1項の計算書類等については、毎事業年度の経過後3か月以内に行政庁に提出しなければならない。

4 この法人は、第2項の定時総会の終結後直ちに、法令の定めるところにより、貸借対照表を公告するものとする。

(会計原則等)

第44条 この法人の会計は、一般に公正妥当と認められる公益法人の会計の慣行に従うものとする。

2 この法人の会計処理に関し必要な事項は、理事会の決議により別に定める経理規則によるものとする。

3 特定費用準備資金及び特定の資産の取得又は改良に充てるために保有する資金の取扱いについては、理事会の決議により別に定める。

第10章 定款の変更及び解散

(定款の変更)

第45条 この定款は、総会の決議によって変更することができる。

2 公益社団法人及び公益財団法人の認定等に関する法律（以下「公益認定法」という。）第11条第1項各号に掲げる事項に係る定款の変更（軽微なものを除く）をしようとするときは、その事項の変更につき、行政庁の認定を受けなければならない。

3 前項以外の変更を行った場合は、遅滞なく行政庁に届けなければならない。

(解 散)

第46条 この法人は、総会の決議その他法令で定められた事由により解散する。

(公益認定の取消し等に伴う贈与)

第47条 この法人が公益認定の取消しの処分を受けた場合又は合併により法人が消滅する場合（その権利義務を承継する法人が公益法人であるときを除く。）には、総会の決議を経て、公益目的取得財産残額に相当する額の財産を、当該公益認定の取消しの日又は当該合併の日から1箇月以内に、公益法人認定法第5条第17号に掲げる法人又は地方公共団体に贈与するものとする。

(残余財産の帰属)

第48条 この法人が清算をする場合において有する残余財産は、総会の決議を経て、公益法人認定法第5条第17号に掲げる法人又は地方公共団体に贈与するものとする。

第11章 事務局

(事務局)

第49条 この法人の事務を処理するため、事務局を設置する。

- 2 事務局には、事務局長及び所要の職員を置く。
- 3 事務局長及び重要な職員は、会長が理事会の承認を得て任免する。
- 4 前項以外の職員は、会長が任免する。
- 5 事務局の組織及び運営に関する必要な事項は、会長が理事会の決議により、別に定める。

(備付け帳簿及び書類)

第50条 事務所には、常に次に掲げる帳簿及び書類を備えておかなければならない。

- (1) 定款
 - (2) 会員名簿
 - (3) 理事及び監事の名簿
 - (4) 認定、許可、認可等及び登記に関する書類
 - (5) 定款に定める機関（理事会及び総会）の議事に関する書類
 - (6) 財産目録
 - (7) 役員等の報酬規程
 - (8) 事業計画書及び収支予算書
 - (9) 事業報告書及び計算書類
 - (10) 監査報告書
 - (11) その他法令で定める帳簿及び書類
- 2 前項各号の帳簿及び書類等の閲覧については、法令の定めによるほか、第51条第2項に定める情報公開規則によるものとする。

第12章 情報公開及び個人情報の保護

(情報公開)

第51条 この法人は、公正に開かれた活動を推進するため、その活動状況、運営内容、財務資料等を積極的に公開するものとする。

- 2 情報公開に関する必要な事項は、理事会の決議により別に定める情報公開規則によるものとする。

(個人情報の保護)

第52条 この法人は、業務上知り得た個人情報の保護に万全を期すものとする。

- 2 個人情報の保護に関する必要な事項は、理事会の決議により別に定める。

(公告の方法)

第53条 この法人の公告は、主たる事務所の公衆の見やすい場所に掲示する方法により行う。

第13章 補 則

(委 任)

第54条 この定款に定めるもののほか、この法人の運営に関する必要な事項は、理事会の決議により別に定める。

附 則

- 1 この定款は、一般社団法人及び一般財団法人に関する法律及び公益社団法人及び公益財団法人の認定等に関する法律の施行に伴う関係法律の整備等に関する法律第106条第1項に定める公益法人の設立の登記の日から施行する。
- 2 一般社団法人及び一般財団法人に関する法律及び公益社団法人及び公益財団法人の認定等に関する法律の施行に伴う関係法律の整備等に関する法律第106条第1項に定める特例民法法人の解散の登記と、公益法人の設立登記を行ったときは、第6条の規定にかかわらず、解散の登記の日の前日を事業年度の末日とし、設立の登記の日を事業年度の開始日とする。
- 3 この法人の最初の会長は玉那覇榮一とする。

平成24年度 役員名簿

会 長	玉那覇 榮 一	特定医療法人 敬愛会 中頭病院
副 会 長	宮 城 雅 也	沖縄県立南部医療センター・こども医療センター
	下 地 ヨシ子	公益社団法人 沖縄県小児保健協会
理 事	安次嶺 馨	沖縄県立中部病院ハワイ大学沖縄事務所
	泉 川 良 範	名護療育園
	井 村 弘 子	沖縄国際大学
	宇久田 全 正	
	大宜見 義 夫	健康文化村クリニック
	神 谷 鏡 子	かみや母と子のクリニック
	具 志 一 男	ぐしこどもクリニック (沖縄県小児科医会長)
	小 濱 守 安	沖縄県立中部病院
	高 良 聰 子	たから小児科医院
	棚 原 睦 子	社団法人 沖縄県小児保健協会
	知 念 正 雄	ちねん小児科
	吉 田 朝 秀	琉球大学医学部小児科
	當 間 隆 也	わんぱくクリニック
	仲 里 幸 子	
	永 吉 盛 元	那覇第一法律事務所
	砂 川 早百合	那覇市役所健康推進課
	浜 端 宏 英	アワセ第一医院
	比 嘉 千賀子	沖縄県福祉保健部健康増進課
	福 盛 久 子	
	譜久山 民 子	沖縄県南部福祉保健所 (沖縄県保健所長会長)
監 事	伊良部 良 信	
	宮 城 光 男	
顧 問	原 實	
	山 本 達 人	

投 稿 規 程

- 1 投稿原稿の、共著者は会員であることを要しません。
他誌に掲載済み、または掲載予定のものは採用しません。
- 2 投稿原稿の採否は学術・編集委員会に一任して下さい。
- 3 論文は研究・報告・資料のいずれかを指定して下さい。場合により論文の種類の変更を求めることがあります。
- 4 論文の種類は次の通りです。
 - ① 研究（原著）とは、一般的研究論文で、査読の対象となります。
 - ② 報告は、自由な形式の調査・研究報告です。
- 5 原則原稿はメールでお願いします。又はワープロ打ち出しで、横46字詰め41行にして下さい。その際はフロッピーディスク、またはCDも一緒に提出して下さい。ラベルに機関名、呼び出し名、発表者も明記して下さい。
- 6 投稿論文は、コピー2部を添えて下さい。論文の1頁は、表題、英文表題、著者名、共著者名は姓名を邦字と英字で所属、勤務先を記して、原稿の表に付して下さい。
- 7 著者の所属、勤務先および自宅の住所ならびに電話番号を邦字で別紙に明記して下さい。
- 8 投稿原稿は、1篇25枚（400字詰め）以内で図表は1点1枚として計算します。
- 9 図表は白黒で明瞭に書いて1枚ずつ別々にA4用紙に添付し、文中に挿入の位置を明示して下さい。
- 10 章節のはじめの方は、なるべく、I、II…、1、2…、i、ii…、a、bの順にして下さい。文中および図表の数字はアラビア数字、ギリシャ文字を用い（すなわち1、2、3…、I、II、III…）度量衡の単位は次のように記して下さい。kg、g、m、cm、mm、*l*、*dl*、*ml*、*g/dl*。
- 11 文中の引用文献には引用順に番号を付し、引用文献は末尾に一括して番号順に記して下さい。引用文献の記載は次の形式によって下さい。
 - i) 雑誌の場合：著者名、表題、雑誌名 発行年；巻：最初の頁—最後の頁
 - ii) 単行本の場合：著者名、書名、版数 発行社の所在地名：発行社、発行年 分担執筆の場合：著者名、分担執筆部分の表題、編集者名、書名、版数 発行社の所在地名：発行社 発行年：分担部分の最初の頁—同最終の頁
 - iii) 著者名、編者名は3名までは全員を記載し、4名以上の場合は最初の3名を記載し、以下「他」（日本語文献の場合）あるいは「et al」（外国語文献の場合）とする。
 - iv) 例
 - 1) 南国太郎, 沖花子. 乳児の貧血に関する研究. 沖縄の小児保健 1995; 1: 43-44.
 - 2) 那覇志郎. 乳児血色素量の標準偏差. 沖一郎編. 血液検査指導ガイドンス. 第1版, 沖縄: 保健協会社, 1998: 24-26.
 - 3) Atkins JT, Heresi GP, Coque TM, et al: Recurrent group B streptococcal disease in infants: Who should receive rifampin? J Pediatr 1998; 132: 537-539.
 - 4) Klein JO, Marcy SM: Bacterial Sepsis and Meningitis. In Remington JS, Klein JO (ed): Infectious Diseases of the Fetus & Newborn Infant, 4th ed, Philadelphia, WB Saunders, 1995: 835-890.
- 12 投稿論文は、別冊20部を無料で進呈します。それ以上を希望する場合は、予め申出により実費著者負担のうえ送付します。
- 13 原稿の送り先
〒901-1105 沖縄県南風原町字新川218-11
(公社)沖縄県小児保健協会「沖縄の小児保健」編集部
E-mail: syoho@osh.or.jp

編集後記

全国で風疹患者が例年の何倍にもなり、沖縄県内のいくつかの市町村は公的補助をつけて大人の風疹の予防接種を行っています。一方で今年から定期接種となった子宮頸癌ワクチンは重大な副反応の事例が多く報告され、政府は定期接種を継続するものの、「一時的に接種の推奨を控える方針」を決めました。保育園の健診では、今年も水痘の跡を残した子どもたちが多くにがっかりしています。長年使用されている水痘、おたふくかぜのワクチンを早く定期接種化してもらいたいと思うのに、その思いはまだ届かないのでしょうか。先日、サッカー日本男子がブラジルワールドカップへの出場を決めました。敗戦濃厚で追い込まれた後半のロスタイム、決めたのは本田の胸のすくような真ん中のPKでした。政府は、本田のPKの様にど真ん中の堂々とした予防接種政策を打ち出してほしいものです。

さて、「沖縄の小児保健」も40号を迎えました。巻頭言は、宮城雅也副会長にお願いしました。「つなぎ」の重要性を示していただきました。

論壇では、小濱守安先生に、子どもとチャイルドシートについての意見をいただきました。装着の必要を啓蒙し続けることの大切さとともに、装着させる側の課題も指摘されており考えさせられます。

昨年の総会学会で講演していただいた小西行郎先生の「発達障害の子どもを理解する」は、大変面白かったですね。昔は、「おっちょこちょい」と言われ社会で当然のように受け入れられていたと言う講演は大変印象深いものでした。「障害」を克服させようとする考え方から、当事者だけでなく周囲の者たちも努力すべきであるという考え方へという障害児観は大事だと思いました。

今回の研究は4題、報告は3題です。これからも活発な発表をよろしくお願いいたします。

浜端宏英先生に「乳幼児健診特別研究事業報告」、小濱守安先生に「小児救急医療啓発事業報告」を行っていただきました。小児保健協会として、これからもいろいろな視点からの提案を行ってきたいと思います。皆さんからもいろいろなご意見をお寄せ下さい。

ランチョンセミナーは、矢崎真一先生に言葉の発達についてのご講演いただきました。

特別寄稿は5人の先生方に、地域レポートは2人の先生方をお願いいたしました。学会参加報告等、ご寄稿、ご執筆いただきました皆さんに感謝申し上げます。おかげさまで大変読み応えのある40号になりました。ありがとうございました。

(當間 隆也)

編集委員

當 間 隆 也	井 村 弘 子	安次嶺	馨	泉 川 良 範
池 間 尚 子	宇久田 全 正	大 庭 千 明	神 山 浩 子	
具 志 一 男	吉 田 朝 秀	比 嘉 文 子	外 間 登美子	
永 山 さなえ	奥 間 朝 子			

沖縄の小児保健第40号

平成25年3月31日発行

発 行 人	玉那覇 榮 一
編集代表	當 間 隆 也
発 行 所	公益社団法人 沖縄県小児保健協会 〒901-1105 南風原町字新川218-11 TEL 098-963-8462
印 刷 所	沖縄コロニー印刷

沖縄県小児保健協会 シンボルマーク・デザイン説明

「健全なる社会の発展は、健全なる小児の育成になければならない」という協会設立の主旨にそってマーク・デザインをした。

- まず、小児の「小」を白い鳩におきかえ出来るだけ単純化して、健全なる小児を象徴的に表現した。
- 外輪は沖縄の「〇」であり、また協会の「和」である。
- 地色は、協会の発展を願う意味で、若夏の明るい緑色を使用した。

琉球大学名誉教授 安次富 長 昭